

گزارش نجات بخشی و دوباره سازی بنای تاریخی

کلیسای زُر زُر

سالهای اجرای برنامه: ۶۶ و ۷۶

ابراهیم حیدری

مقدمه

با توجه به اینکه ایران و ارمنستان از سپیده دم تاریخ با همدیگر پیوندهای نزدیک فرهنگی و سیاسی داشته و همواره عده‌ای از ارمنه در این سرزمین بوده و در سراسر کشور حضور داشته‌اند. این قوم مانند دیگر ساکنین ایران زمین همگام با فعالیتهای اجتماعی، برای برگزاری مراسم دینی، دارای معابد و زیارتگاههای خاص خود بوده و می‌باشند که سابقه برخی از این ابنیه به قرن اولیه آزادی دیانت مسیح (ع) می‌رسد و در شکل کلیساهای و نمازخانه‌های بسیار قدیمی جلوه‌گر شده‌اند. به خاطر ویژگیهای معماری و ارزشهای هنری و اجتماعی اکثر این بناهای مذهبی مانند سایر آثار ارزشمند تاریخی کشور، بر اساس ضوابط تحت حفاظت و حمایت قانونی دولت قرار دارند و توسط سازمان میراث فرهنگی و گردشگری، با هماهنگی شورای خلیفه‌گری ارمنه طبق برنامه ساماندهی و حفاظت می‌شوند.

به علت همجواری استانهای آذربایجان با کشور ارمنستان و حضور تعداد نسبتاً بیشتری از هموطنان ارمنی در این مناطق، به طور طبیعی شمار قابل توجهی از کلیساهای ارمنی و نمازخانه‌های مقدس در استانهای آذربایجان شرقی و غربی وجود دارند که برخی از آنها فعال و برای انجام مراسم مذهبی مورد بهره‌برداری قرار می‌گیرند. اما در پاره‌ای از مناطق که بنا به دلایل اقتصادی و اجتماعی، ارمنه در یکی دو سده اخیر از آنجا کوچ و مهاجرت نموده‌اند، برخی از این ابنیه متروکه گردیده، ولی به لحاظ ارزشهای یاد شده همچنان تحت حمایت و حفاظت قانونی هستند. از جمله بناهای با اهمیت و معروف مورد اشاره در استانهای آذربایجان غربی و شرقی می‌توان از کلیسای تادئوس مقدس (قره کلیسا) در سیه چشمه ماکو که مورد احترام ارمنه دنیا می‌باشد و همه ساله در ایامی خاص (اوایل مردادماه) تعداد زیادی از مومنین برای زیارت به آنجا می‌آیند، همچنین کلیسای سنت استپانوس در جلفا در ساحل ارس، سوپ سرکیس خوی، موجودمبار - مرند، کلیسای دره شام - ارس، کلیسای قره باغ - ارومیه و ...

لازم به یادآوری است که در پیرامون قره کلیسا بقایای چند نمازخانه و مقبره و جرد دارد که هر کدام از آنها به نوعی قابل اهمیت می‌باشند. از جمله در ۱۲ کیلومتری شمال غربی قره کلیسا نمازخانه کوچکی به نام کلیسای زُر زُر یا سدر مقدس در دامنه کوههای مرتفع و در پناه دیوار دره در سمت غرب: و مشرف به رودخانه زنگمار ماکو و در مجاورت روستای بارون قرار دارد که بر اثر اجرای پروژه احداث سد بارون، نمازخانه یاد شده در داخل دریاچه پشت سد غرق می‌گردید، سازمان میراث فرهنگی کشور حسب وظیفه قانونی و به جهت حفظ ارزشهای تاریخی - فرهنگی و توجه ویژه به اعتقادات هموطنان ارمنی، با هماهنگی وزارت نیرو، مسئولین ذیربط و شورای خلیفه‌گری ارمنه بر اساس طرح و برنامه مصوب در دو مرحله توسط میراث فرهنگی مرکز آذربایجان غربی در سالهای ۶۶ و ۶۷ اقدام به جابجایی و دوباره سازی کلیسای زُر زُر در مکانی بالاتر و به فاصله ۶۰۰ متر از جایگاه قبلی نمود.

گزارش مقدماتی مصور جابجایی کلیسای مذکور در دو مرحله تهیه و جهت اقدام تحویل سازمان متبوع گردید که خلاصه گزارش اولیه در مهرماه ۱۳۶۶ به دفتر ریاست وقت سازمان متبوع ارسال و بنا به دستور ایشان از طریق معاونت حفظ و احیاء تکثیر و برای کلیه مدیریتهای اجرایی سازمان ارسال گردید. و خلاصه گزارش مرحله دوم دوباره سازی کلیسا نیز در شماره دوم سال اول مجله میراث فرهنگی (زمستان ۶۹) چاپ شد. با توجه به اینکه اجرای طرح تکمیلی بخشهای فروریخته گنبد کلیسا در عمل با مشکلاتی مواجه شده بود، بنابراین این انتشار گزارش مفصل نهایی پروژه موقوف به بعد از اتمام عملیات تکمیلی کلیسا گردید. چون آقای مهندس آراکلیان عضو و نماینده فنی شورای خلیفه‌گری که با تلاش و جدیت برای جابجایی و دوباره سازی کلیسا متحمل زحمات فراوان شده بود و در زمینه تأمین امکانات مالی، تهیه طرح و برنامه نجات‌دهی نمازخانه و دوباره سازی آن همکاری بسیار نزدیکی داشتند و قرار بود که مقاله ایشان نیز همزمان با گزارش اینجانب در یکی از شماره‌های مجله اثر چاپ شود. اما به علت مشکلات کاری نامبرده و انتقال بنده از میراث استان به تهران، فرصت ارائه گزارش این اقدام به صورت فوق فراهم نشد. لازم به ذکر است آقای مهندس آراکلیان در مجلات خارج از کشور حسب مناسبت‌های مذهبی ارمنه درباره این اقدام مقالاتی ارزنده، به چاپ رسانده‌اند.

خوشبختانه با پیگیری‌های آقایان: مهندس آراکلیان، نماینده شورای خلیفه‌گری ارمنه و بهروز عمرانی، مدیر وقت میراث فرهنگی آذربایجان غربی، نواقص بازسازی گنبد کلیسا اصلاح و بنای مذکور برای مراسم هموطنان ارمنه آماده گردید. به طوری که در مردادماه ۱۳۷۹ با حضور انبوه زوار شرکت، کننده در مراسم زیارتی سالیانه قره کلیسا، بهره‌برداری مذهبی از نمازخانه زُر زُر توسط عالیجناب آرام اول پیشوای دینی ارمنه جهان رسماً افتتاح گردید و طبق دعوت قبلی، اینجانب به اتفاق جناب آقای دکتر شیرازی که نقش مهمی در رابطه با تهیه و اجرای طرح نجات بخشی این اثر

تاریخی داشتند و آقایان مهندس محمد مهریار، دکتر اصغر کریمی، عبدالرحمن وهابزاده، اکبر تقی‌زاده (مدیران قبلی و فعلی میراث فرهنگی آذربایجان شرقی) و آقایان بهروز عمرانی، مدیر وقت میراث فرهنگی آذربایجان غربی، و صدرالدین شیردل، معمار سنتی استان، در مراسم افتتاح شرکت نمودیم و توسط شورای خلیفه‌گری آرامنه از توجه مقامات جمهوری اسلامی و تلاش سازمان میراث فرهنگی کشور بویژه آقایان: دکتر شیرازی، وهابزاده، حیدری، تقی‌زاده، عمرانی، صدرالدین شیردل و سایر مسئولان و کارکنانی که در انجام پروژه یاد شده همکاری و نقش مؤثر داشتند قدردانی و سپاسگزاری شد.

در خاتمه بر خود لازم می‌دانم از همدلی و همراهی صمیمانه کسانی که در انجام و تحقق پروژه جابجایی کلیسای زرزر با فکر و توان خود به سبب خدماتی گردیدند و ما را در انجام این مهم یاری دادند، سپاسگزاری نماید.

بدون شک بذل و توجه جنابان آقایان مهندس مهدی حجت ریاست محترم وقت سازمان میراث فرهنگی کشور، دکتر آیت‌اله زاده شیرازی، معاون اجرایی وقت سازمان، مهندس محبعلی، معاون وقت حفظ و احیاء سازمان به عنوان مسئولان رده بالای سازمان و دیگر کارشناسان صاحب‌نظر که به نوعی ما را در اجرای این طرح ملی یاری دادند، موجب انجام بموقع و اجرای برنامه مصوب نجات بخشی کلیسا گردید، این اقدام کاری ماندگار بوده و در انزهان قدرشناس باقی خواهد ماند.

موقعیت جغرافیائی ارمنستان

بطور اجمال می‌توان گفت که: ارمنستان دشتی است در حدود ۳۷ و ۴۹ درجه طول شرقی و ۵/۳۷ و ۵/۴۱ درجه عرض شمالی شامل مساحتی در حدود ۳۰۰٫۰۰۰ کیلومتر مربع است، این دشت پاره‌ای از سرزمین گسترده‌ای است که بلندی آن از ۸۰۰ تا ۲۰۰۰ متر می‌رسد، از شمال محدود به رشته کوه‌های پنطوس و از جنوب به کوه‌های تاوروس که سدهای شگرفی ایجاد می‌کنند. (بهمن جهت ارمنستان سرزمینی است کوهستانی بمانند دژی طبیعی که حصارهای آن از دشت ماوراء قفقاز گرفته تا آتاتولی و از دریای سیاه گرفته تا دشت بین النهرین گسترده است). کوه‌های مهم این سرزمین عبارتند از سلسله جبال پونتیک و رشته کوه‌های توروس، میان این دو حد، چند رشته کوه از این سرزمین می‌گذرد و آنرا به چند پاره از شمال به جنوب تقسیم می‌کند، قلل آتشفشانی مهمی مانند مخروطه آراتات بزرگ با ارتفاع ۵۲۰۰۰ متر که بنا به روایت تورات، کشتی نوح «ع» در دامنه‌های آن به گل نشست و آراتات کوچک در کنار آن (۳۹۱۴ متر) واقع در قلب این سرزمین، آلاگوز (آراکاتس ARACATS) ۴۱۸۰ متر در شمال آراتات و تندورک (۳۵۴۸ متر) در جنوب، کوه پینگول داغ در مغرب واقع شده‌اند، فلات‌های مرتفع ارمنستان سرچشمه رودهای بزرگی مانند: ارس، فرات و مسیر فوقانی دجله می‌باشند که اهمیت فراوانی در مسایل جغرافیائی و معیشتی منطقه دارند.

ارمنستان دارای زمستانهای بلند و سخت و تابستانهای گرم و کوتاه می‌باشد، به علت شرایط مناسب جوی و وجود زمینهای حاصلخیز در این محدوده جغرافیائی علاوه بر فراوانی محصولات کشاورزی، مراتع و چراگاههای مناسبی برای دامپروری نیز وجود دارد، ضمناً این سرزمین از حیث معادن و منابع زیرزمینی و مواد اولیه صنعتی نیز قابل توجه است؛ و بدین دلیل دارای ارزش و اعتبار خاص خود می‌باشد. از طرفی به علت اینکه ارمنستان بر سر راه تجارتهای بسیار مهم واقع بوده که خاور دور و آسیای مرکزی را از طریق زمینی به اروپا مربوط می‌کرده، لذا بنا به موقعیت خاص سوق الجیشی و وجود مناظر و مواهب طبیعی، آثار تمدنی چشمگیر مخصوصاً سابقه تاریخی درخشان، از قدیم الایام مورد نظر سیاستمداران، کشورگشایان و پژوهشگران قرار گرفته بهمن لحاظ تاریخ این کشور سرشار از حوادث تلخ و شیرین و فراز و نشیبهای بسیار است.

مشخصات معماری مسیحی در ارمنستان و تأثیر آن بر معماری کلیساهای آرامنه در ایران

بنابه اظهار برخی از محققین مهمترین سهمی که ارمنستان، طی قرون متمادی پس از گرویدن به دین مسیح «ع» در پیشرفت تمدن و فرهنگ داشته است، در زمینه معماری است که همیشه درست‌ترین مظهر فکر و روح یک ملت و یک عصر است. به همین جهت بنا به تعبیری شاید بتوان گفت که قوی‌ترین و

گویاترین وسیله برای بیان درجه نبوغ و روح و ذوق یک ملت معماری می‌باشد که گرانبهارترین و اصل‌ترین سهم رادپیشبرد تمدن و فرهنگ بشر را داشته است.

بقول گیوسگی: اصل و مبدأ معماری مسیحی مشرق زمین را باید در ارمنستان جستجو کرد. نامبرده اضافه می‌کند که معماری مسیحائی قسمتی از ابداعات و ابتکارات خود را به ارمنستان مدیون است. به نظر ایشان ارمنستان و ایران برای معماری جهان مسیحیت همان نقش را داشته‌اند که یونان برای معماری جهان باستان ایفا کرده است.

ارمنستان که در ارتباط دائم با ایران غیرمسیحی بوده مشاهده می‌کرده که ایران از قرن‌ها پیش بلحاظ اعتقادات مذهبی و ملی گنبد می‌ساخته. بنابراین گنبد را از اقتباس می‌نماید. او معتقد است که از ارمنستان گنبد سازی به بیزانس و یونان و کشورهای بالکان آمد و سپس به ایتالیا و جنوب فرانسه سرایت کرد و از آنجا به شمال اروپا رسید.

از آنجائی که ارمنستان نخستین کشور خاور زمین بود که به کیش مسیحیت گرویده و آن را دین رسمی خود قرار داده است یکی از کشورهایی بود که کلیسای سازی در آن رواج فوق العاده یافته است.

نقش ارمنستان در این امر با این عوامل توجیه می‌شود که با دنیای ایرانی در ارتباط بوده و خیلی زود بدیانت مسیح گرویده لذا سازندگان و معمارانش نیز هنرمند و با قریحه بوده‌اند.

بطور کلی معماری ارمنی بخصوص تیپ معماری مذهبی آن یکی از برجسته‌ترین انواع معماری مسیحی است که در طی قرون گواه با انواع ابتکارات ساختمانی همراه بوده که در ساختمانهای گنبددار سنگی به شیوه اصیل به کار رفته است.

ارمنستان که بر سر راه شرق و غرب قرار داشت از همه انواع شیوه‌های رایج پیرامون خویش برخوردار شد ولی آنها را با ابتکارات خاص به گونه‌ای بدیع و قابل توجه درآورد.

از آنجائی که معماران ارمنستان در یک کشور پر سنگ زندگی می‌کرده‌اند. هنرمندانه سازی و اندازه‌گیری هندسی اجسام را با مهارت خاصی بسط و توسعه داده‌اند.

به نظر گیوسکی، ارمنستان در پایه گذاری و گسترش

معماری مسیحی اثری شگرف داشته است زیرا ارمنیان نخستین کسانی بودند که گنبدهای سنگی بر پایه‌های مقرنس را که در معماری شمال ایران رایج در خدمت ساختمان کلیساها درآوردند. و نخستین کسانی بودند که کلیسا را به شکل مربع باطاقچه‌های محراب وار و سقف گنبدی بنا نهادند.

شکوفائی قابل تحسینی که در بناهای تاریخی و مذهبی ارمنستان دیده می‌شود، گواه بر آن است که معماری ارمنی در فاصله بین قرون نهم تا ۱۴ م چه از نظر تنوع طرحها و شکلها و چه از لحاظ هنر و ظرافتی که در ساختمان بنا بکار رفته است، ترقی حیرت انگیزی کرده و بناهای ساخته شده در آن فاصله زمینی مجموعه کاملاً خاص را تشکیل می‌دهند که از هر جهت در خور توجه بسیار است. معماران و سازندگان ارمنی در فن معماری خود بروش خاصی عمل می‌کنند که مفهوم این سبک و شیوه بکار بردن سنگهای تراش است که ساختمان را نه بشکل یک روکش یا نما سازی ساده، بلکه بصورت یک صندوق بندی واقعی زینت می‌دهند.

بعقیده شارل دی یل، خطوط قابل توجهی در این شکلها به چشم می‌خورد، گنبد از بیرون منظره خاصی دارد، برفراز قسمت استوانه‌ای گنبد که کثیرالاضلاع و نسبتاً بلند است، گنبدی به شکل هرمی بسیار مرتفع قرار دارد که خود همچون برجی حقیقی در وسط بنا قد برافراشته است و ...

اجمالاً بایستی یادآوری نمود که تعداد قابل توجهی از کلیساهای و دیرهای آرامنه اسران بویژه در مناطق همجوار با ارمنستان از نظر تکنیک ساخت و فرم ساختمان از شیوه‌های معماری ارمنی پیروی نموده است از جمله قره کلیسا و نمازخانه زر زر در این دسته قرار می‌گیرند، اما در همین محدوده بناهای دیگری هستند که تحت تاثیر معماری ایرانی احداث شده‌اند مانند: کلیسای سورپ سرکیس خوی و کلیسای دره شام در مجاورت سنت استپانوس. چنانکه کلیسا سورپ سرکیس از حیث تناسبات معماری و فرم قوسهای حال و هوای معماری ساسانی را تداعی می‌نماید.

نگاهی گذرا به سابقه تاریخی ارمنستان و پیوندهای فرهنگی - تاریخی این کشور با ایران:

بنابه نظریه مورخین، پیش از اینکه ارمنیان خالص واقعی، در قرنهای ۷ و ۶ قبل از میلاد مسیح «ع» به منطقه ای که هم اکنون به ارمنستان موسوم است بیایند، ملتی بومی در آنجا سکونت داشت بنام خالدی یا خالد و سرزمینشان هم به اورارتو موسوم بود. در کتیبه ای از آشور باینپال پادشاه آشور (۸۶۰-۸۸۱ پی از میلاد) برای نخستین بار بنام «اورارتو» برمی خوریم و مراد از آن سرزمینی است که در اطراف دریاچه وان قرار دارد.

آشنائی با تاریخ سرزمین ارمنستان اولیه از یک طرف، بوسیله آثار وقایع نگاران ارمنی قرنهای اول میلادی مقدور شده و از طرف دیگر کتیبه های نوشته بخط میخی باقیمانده از پادشاهان اورارتو و پادشاهان آشور که از رقیبان بزرگ اورارتو بودند، از منابع اطلاعاتی گرانبها برای آگاهی از نقش تاریخی حیات سیاسی ارمنستان اولیه بشمار می روند. بعد از شکست دولت آشور توسط نیروهای متحد ماد و کلدانیها، فاتحان اقدام بتأسیس دوامپراطوری بزرگ نمودند که در این تقسیم بندی ارمنستان جزو قلمرو مادها بود. بعد از این تاریخ، دو کشور بشرحی که اختصاراً بدان اشاره می شود با همدیگر مناسبات و مشترکاتی پیدا نمودند که آثار این علایق هنوز هم بجای مانده است با این تفصیل، ذکر مختصری از این مناسبات خالی از فایده نخواهد بود.

ارمنیان از کهن ترین روزگاران یا بهتر بگوئیم از سپیده دم تاریخ، پیوندها و روابط گوناگون بویژه فرهنگی و اجتماعی با ایرانیان داشتند چنانکه در دولت ماد، ارمنستان جزو قلمرو متحد مادها محسوب می گردد.

در کتیبه معروف بیستون که بخط میخی و در زمان داریوش بزرگ نوشته شده و مربوط به سال ۵۲۱ ق. م می باشد بنام ارمنستان اشاره گردیده که یکی از ساتراپهای امپراطوری هخامنشی را تشکیل می داده، چنین بنظر می رسد که در طول این ایام ارمنستان دارای خودمختاری کامل بوده و بوسیله ساتراپهای منتخب از میان سلسله های ملی اداره می شده، در زمان حمله اسکندر به ایران زمین، ارمنستان به تصرف سپاهیان

مقدونی درنیامد، بعدها نیز بین ارمنیان با جانشینان اسکندر درگیرهائی در این سرزمین بوجود آمد که نهایتاً بعلت ضعف سلوکیان، ارمنستان خود را از قید تسلط آنها رهائی بخشید.

در زمان اشکانیان بنا بدلائل متعدد، پیوند محکمتری میان ایرانیان و ارمنیان بوجود آمد چنانکه شاهزادگان پارتی براورنگ ارمنستان می نشستند. بنا به روابط نزدیک و مراوده طولانی میان ایرانیان و ارمنیان، زبان فارسی میانه یا پهلوی اشکانی در ارمنی کهن تأثیری شگرف یافت آنچنانکه هنوز هم آثار آن در زبان ارمنی جدید مشاهده می شود. در زمان ساسانیان با توجه به تشدید کشمکش های نظامی و سیاسی میان ایران و روم و گرویدن مردم ارمنستان بدیانت حضرت مسیح، روابط ایران با این سرزمین دستخوش تغییر و تحول و نوساناتی گردید بطوریکه گاه ایران در این کشور مانند ادوار پیشین نفوذ پیدا می کرد و با برخی اوقات اداره ارمنستان میان دو دولت نیرومند وقت یعنی حکومت ساسانی و امپراطور روم تقسیم می شد. بطور کلی چنانکه از متون تاریخی ملاحظه می شود تاریخ دولت های ایرانی و ارمنی با هم گره خورده و در پیکارهای هشتصد ساله ایرن و روم، ارمنستان اهمیتی فراوان یافت. بعد از انقراض ساسانیان و تضعیف دولت روم، پیکارهای متعددی بین سپاهیان اسلام و دولت بیزانس و بر سر تسلط بر ارمنستان در گرفت که شدیدترین این برخوردها مربوط به قرن نهم میلادی است، بطور کلی در این دوره خلفا، جانشین ساسانیان شدند و حکام آنان در ارمنستان حکومت کردند. بعلت شرایط سیاسی و تحولات اجتماعی در قرون ۱۳ و ۱۲ و تا حدودی سالهای آغازین قرن ۱۴ میلادی، سرزمین مزبور از آرامش نسبی برخوردار گردید، بهمین علت ارمنستان با شکوفائی اقتصادی و تجاری مناسبی مواجه شد، بدین گونه این کشور در سده های مذکور تا حدودی مستقل و مدت زمانی از کشتار و ویرانی در امان بود. اما با ضعف حکومت مغول و افزونی قدرت قبایل بیابان گرد ترکمان که در گروههای انبوه بطرف این سرزمین می آمدند، وضع ارمنستان متزلزل گشت تا اینکه با حمله ویرانگرانه تیمور در پایان قرن چهاردهم میلادی هشتم هجری، استقلال ارمنستان نیز پایان یافت. بعد از امیر تیمور، ترکان آق

نابودی قرار داشت، سازمان میراث فرهنگی، به شرحی که خواهد آمد اقدام به جابجایی و نجات بخشی بنا نمود. (عکسهای شماره ۴ و ۵)

سابقه تاریخی و موقعیت جغرافیایی کلیسا از کتاب مجموعه لرن خاچیکیان

کلیسای زور زور مرکز فرهنگی حکومتهای آرامنه در سرزمین آرداز بوده که توسط اسقف زاکاریا پایه گذاری شده است و در پنجاه سال اولیه قرن چهاردهم میلادی به اوج شکوفایی خود رسیده است و به یکی از مراکز مهم فعال ادبی؛ و ترجمه* «تون تبدیل شده است.

قدیمی ترین تاریخی که از کلیسای زور زور در حال حاضر در دست می باشد مربوط به سال ۱۳۱۴ میلادی و مربوط است به اسقف (هومان یوزنگاسی) در ارتباط با فعالیت ادبی و تعلیم و تربیت در این مکان . «اسقف هومان یوزنگاسی» با اسکان در کلیسای جدید، نام (زور زور سی) را برای خود برمیگزیند. از موقعیت این کلیسا و ساختمانهای اطراف آن اطلاعات دقیقی تا به امروز در دست نیست و حتی این نظریه اشتباه مدنظر بوده که کلیسای زور زور همان قره کلیسا می باشد. این نظریه بی اساس است و غیر قابل قبول ، چون در آثار کتب خطی، کلیسای «تاده» در زمره عناوین مختلفی که برای آن بکار رفته حرفی از (مادر مقدس) دیده نمی شود در حالی که در مورد کلیسای (زور زور) همان جا کلمه (مادر مقدس) بکار رفته و اسمی از (تاده) و از (راهبه ساندوخت) برده نشده است و برای تعیین موقعیت کلیسای زور زور لازمست که از موقعیت شهر ماکو و حومه آن اطلاعاتی داشته باشیم با توجه به اطلاعات بسیار با ارزش؛ و همچنین بانگارش به متون و کتب محلی و نقشه های موجود ، می توان مشخص نمود که کلیسای زور زور در دهانه دره ای بنام (آقی) واقع شده و جایی است که سه رودخانه باهم تلاقی نموده و رودخانه (زنگمار) را تشکیل می دهند که با

*- فرهنگ ترجمه ، دانشی است که از قرن پنجم میلادی بعد شروع شده (بعد از اختراع الفبای ارمنی ، که در این اقدام سعی شده که تمام کتب مهم دینی دنیا بزبانهای (لاتین-یونانی-آسوری) بزبان ارمنی ترجمه شود.

قویلو و قره قویولو بر این سرزمین حکومت نمودند. از این تاریخ به بعد ارمنستان دیگر وضعیت گذشته را بدست نیاورد تا اینکه بعد از محاربات مکرر و طی یک دوره پراضطراب طولانی ، عاقبت سرزمین ارمنستان بدنبال مناقشات طولانی و حوادث بسیار در قرن ۱۹ میلادی بین عثمانی و روسیه تقسیم شد. ضمناً بنا به شرایط خاص پیش آمده ، بخش عمده سرزمین مذکور به روسیه الحاق شد تا اینکه در سال ۱۹۹۱ میلادی بر اثر فروپاشی اتحاد جماهیر شوروی ، کشور ارمنستان مانند دیگر جمهوریهایی این ابرقدرت ، در محدوده جغرافیایی فعلی خود اعلام استقلال نمود و هم اکنون مسئولین مربوطه تلاشی بسیار جدی بمنظور سامان بخشی مملکت خود بعمل می آورند تا در چهارچوب نظام جهانی حقیقت قابل توجهی داشته باشند. نکته قابل ذکر اینکه بعد از جدائی کامل ارمنستان از ایران از قرن ۱۹ میلادی بعد بعزت علایق دیرینه و پیوندهای فرهنگی ، همواره گرایش و روابط و دوستی بین ایران و ارمنستان حکمفرما بوده بطوریکه بعد از استقلال ارمنستان این حسن همجواری در حد بسیار دوستانه ای تحکیم یافته است.

الف - موقعیت بنا:

با نگاهی به نقشه منطقه ماکو مشاهده می شود که آخرین حد شمال غربی نوار مرزی کشور در استان آذربایجان غربی؛ و به فاصله کمی از شهر سیه چشمه در منطقه ای کوهستانی و در دره حدفاصل کوههای قره بلاغ و قره داغ ، رودخانه های قزلارچای و امامقلی چای که از جنوب غربی به شمال شرقی جریان دارند، در تنگه ای بنام زور - زور (زر - زر) باهم تلاقی نموده و رودخانه نسبتاً پراب زنگمار یا ماکو چای را تشکیل می دهند، این رود بعد از عبور از نواحی کوهستانی و دره های پرپیچ و خم به طرف شهرستان ماکو و دشتهای ساحل ارس سرازیر می گردد. «نقشه شماره ۱»

در دامنه غربی دره ای که منتهی به تنگ زُر زُر می گردید، نمازخانه کوچکی به نام کلیسای زُر زُر یا مادر مقدس با مصالح سنگ تراشدار قرار داشت که متعلق به هموطنان ارمنی بود و چون بر اثر حوادث سد توسط وزارت نیرو این کلیسا در معرض

گذر از جنوب بطرف شمال جریان می‌یابد و در نزدیکی قرمزاوغاک (بمعنی حلقه) پرودخانه ماکو جای می‌ریزد.

دلیل انتخاب تنگه زر زر برای ساختمان سد بارون و مسئله کلیسای زُر زُر

باعنایت به اهمیت آب رودخانه زنگمار و توانائی بالای آن در زمینه احیاء و آبیاری زمینهای مسیر، به جهت استفاده در امور کشاورزی و امکان تولید انرژی، وزارت نیرو پس از مطالعه، تصمیم به احداث سد مخزنی مهمی بر روی رودخانه مذکور گرفت تا از ذخیره سازی آب رودخانه زنگمار در جهت مهار آبهای فصلی و بمنظور عمران و آبادانی بیشتر زمینهای مستعد دشت ماکو و شهرستان پلدشت، از این موهبت خدادادی استفاده مطلوب بعمل آید.

براساس مطالعات انجام شده توسط وزارت نیرو، باتوجه به مشخصات منطقه، مناسبترین محل برای احداث سد و مهار نمودن و جمع‌آوری آب رودخانه فوق‌الذکر، تنگه زور زور در نزدیکی روستای بارون تشخیص و منظور گردید. «عکس شماره ۵»

با این توضیح که موقعیت مناسب طبیعی محل و عرض دره حدفاصل دو کوه یاد شده و پستی و بلندی و شکل خاص محوطه مجاور آن با شیب مناسب به محل تاج سد، شرایط مطلوبی جهت ایجاد دریاچه پشت سد و دیگر تأسیسات مربوطه به این پروژه بزرگ را برای کارشناسان فراهم نموده بود. به علت مجاورت محل با روستای بارون، وزارت نیرو، سد مورد نظر را بنام «سد بارون» معرفی و عملیات ساختمانی آن بصورت جدی از اواخر بهار ۶۶ توسط شرکت پیمان‌بر زیر نظر شرکت مهندسی مهتاب قدس شروع نمود.

متأسفانه برخلاف روال مرسوم، موضوع احداث چنین تأسیساتی که محدوده نسبتاً گسترده‌ای را شامل می‌گردد از نقطه نظر وجود احتمالی آثار باستانی، از میراث فرهنگی استعلام نشده بود بنابراین شرکت مذکور با طرحی مصوب مربوط بیک پروژه عمرانی بزرگ که نقش قابل توجهی در عمران منطقه نیز دارد بدون هماهنگی قبلی عملیات اجرایی را شروع کرد. به

محض اطلاع از اقدامات اجرایی شرکت مربوطه در این خصوص، مدیریت میراث فرهنگی با انعکاس موضوع به مسئولین استان و سازمان میراث فرهنگی کشور تقاضای هماهنگی شرکت سازنده سد و رعایت ضوابط مربوطه به حفاظت آثار تاریخی واقع در محدوده سد را نمود.

چنانکه ذکر شد، نکته مهم و قابل توجه از نظر سازمان میراث فرهنگی کشور در رابطه با اجرای چنین پروژه‌ای وجود یک بنای تاریخی با ارزش بنام «کلیسای زر زر» در محدوده فعالیت‌های سد بارون بود که بر اثر عملیات خاکبرداری و انفجار صخره‌های پیرامون که بفاصله اندکی از ساختمان کلیسا انجام می‌گرفت بنای مذکور در معرض خطر تخریب کامل قرار داشت لذا به منظور دسترسی به راه حل مناسبی، تقاضای تعطیلی عملیات در پیرامون بنا شد.

ضمناً اگر به فرض محال اینکه سازمان قادر به متقاعد نمودن شرکت در زمینه رعایت حریم حفاظتی اثر تاریخی مزبور به هنگام عملیات اجرایی می‌گردید، بنا بدلایلی که ذکر خواهد شد بعد از آگیری حوضچه سد، کلیسای مذکور در دریاچه آن غرق می‌شد. به همین جهت ضرورت اتخاذ تدبیری اصولی به جهت نجات کلیسا برای سازمان پیش آمده بود که با بررسی‌های همه جانبه، پیگیری‌های مکرر، اقدامات متعدد و تشکیل جلسات کارشناسی و هماهنگی لازم توافق شد به عنوان راه حل نهایی سازمان میراث فرهنگی کشور حداکثر ظرف ۳۰ روز با تهیه برنامه زمان بندی شده نسبت به انتقال کلیسا به نزدیکترین محل مناسب و بدور از حوزه فعالیت شرکت سازنده سد اقدام نماید و محل را جهت ادامه عملیات در اختیار شرکت پیمان‌بر قرار دهد.

موقعیت محل اصلی کلیسا نسبت به سد بارون

توضیح اینکه چون محل ساختمان کلیسا، بفاصله حدود ۳۰۰ متری از محل دیواره ساختمان تاج سد، بردامنه شیب تند سمت غربی دره، در ارتفاع حدود ۴۵ متری از بستر رودخانه زنگمار قرار داشت، لذا پس از آگیری در دریاچه پشت سد غرق می‌گردید. «عکس شماره ۴»

این بنای قدیمی نزد اهالی منطقه بنام کلیسای بارون مشهور است، اما در متون ارمنی از آن بنام کلیسای مادر مقدس « زور زور» اسم برده شده، با وصف اینکه بنا متروکه بشمار می‌رفت و مقدار زیادی از سقف گنبدی آن بمرور زمان فروریخته بود اما بلحاظ ویژگیهای خاص معماری خود و سابقه تاریخی و مذهبی، مخصوصاً بعثت نزدیکی آن به بنای تاریخی مشهور قره کلیسا (حدود ۱۲ کیلومتر به خط مستقیم و ۴۰ کیلومتر از مسیر ماشین رو فعلی، بین دو کلیسای مذکور فاصله هست) سالیان متمادی بود که این اثر باستانی توجه علاقمندان و صاحب نظران را بخود نموده بود، چنانکه در سال ۱۹۶۲ اینجانب از طریق دفتر فنی حفاظت آثار باستانی وقت سازمان در آذربایجانغربی، ضمن بازدید محل به اتفاق آقای مهندس کاراپتیان با تهیه مدارک مورد نیاز و گزارش مقدماتی معرفی و مشخصات کلیسا، اقداماتی در جهت حفاظت بیشتر از بنا و درخواست ثبت و حفاظت قانونی آن معمول گردید. (عکسهای شماره ۲ و ۳)

مطابق محاسبات انجام شده توسط وزارت نیرو، نقشه‌های مربوط به تأسیسات سد بارون، بعد از اتمام عملیات تکمیلی سد، و بهره‌برداری از پروژه عمرانی مذکور، ساختمان کلیسا بطور کلی در دریاچه سد غرق می‌گردد. زیرا ارتفاع آب دریاچه در این محدوده ۷۰ متر از بستر رودخانه محاسبه شده، در حالیکه ساختمان کلیسا در ارتفاع حدود ۴۵ متری از بستر رودخانه قرار داشت. با توجه به این مسئله و مهمتر از همه خطراتیکه بعثت خاکبرداری اطراف بنا بوسیله ماشین آلات مکانیکی و انفجارهای پی در پی صخره‌ها در همان محدوده، در رابطه با احداث تونلهای انحرافی سد که بفاصله بسیار کمی از ساختمان کلیسا انجام می‌شد، هر لحظه خطر ریزش موجودیت ساختمان کلیسا را تهدید می‌نمود. بنابراین سازمان میراث فرهنگی کشور بخاطر نجات چنین اثر تاریخی با ارزشی و بُعد فرهنگی قضیه، موضوع امکان نجات دهی کلیسا و جابجائی آنرا مورد توجه و مطالعه قرارداد، بعد از انجام مذاکرات متعدد با مسئولین استان، وزارت نیرو و شورای خلیفه گری آرامنه، طبق برنامه و با حفظ ضوابط مربوطه، تصمیم به تغییر محل کلیسا

گرفتند. لذا براساس هماهنگی های انجام شده، مقرر گردید وزارت نیرو حداقل بمدت یکماه از تخریب بیشتر محوطه اطراف کلیسا توسط شرکت سازنده سد جلوگیری نماید تا سازمان با استفاده از امکانات تخصصی، فنی و کارگاهی خود در استان آذربایجانغربی و بهره گیری از مساعدت مالی شورای خلیفه گری آرامنه، در مدت زمان تعیین شده، بعد از مطالعات لازم در قسمتهای باقیمانده پیرامون بنا و تهیه مدارک فنی مورد نیاز، نسبت به پیاده نمودن سنگ به سنگ مصالح بنا و تغییر محل کلیسا به مکانی مناسب و بدور از میدان عملیات سد اقدام نماید.

آغاز عملیات نجات دهی کلیسای زُر زُر

بطوریکه ذکر شد بنای تاریخی کلیسای زر زر در ۱۲ کیلومتری شمالغربی قره کلیسا و در منطقه کوهستانی قره داغ، در حومه سیه چشمه در دره‌ای به فاصله اندک از تنگه حدفاصل دو کوه قره بلاغ و قره داغ قرار دارد که محل عبور رودخانه زنگمار است با این توضیح که بردامنه شیب تند ضلع غربی دره و مشرف بروودخانه، ساختمان متروکه کلیسای نسبتاً کوچکی با معماری ساده و مصالحی از جنس سنگهای تراورتن بصورت پاک تراش و فاقد تزئینات چشمگیر وجود داشت چون بعثت احداث سد بخزنی بارون در این محدوده، ساختمان دیر مذکور در حوضچه آن غرق می‌گردد، لذا با عنایت به اهمیت این اقدام عمرانی و مناسب بودن محل انتخاب شده جهت احداث سد بویژه هزینه‌های زیاد مطالعاتی و زمان بندی عملیات اجرائی امکان تجدید نظر در طرح و تغییر مکان سد از طرف وزارت نیرو غیرممکن اعلام گردید.

بنابر این به ناچار سازمان میراث فرهنگی کشور بعد از توافق و تفاهم با وزارت نیرو، با تنظیم برنامه زمان بندی شده در اوایل پائیز ۶۶ اقدام به نجات بخشی و تغییر محل کلیسا نمود تا با رعایت ضوابط مربوطه و نکات فنی بهمان شیوه و فرم اولیه، در مکانی که برای تجدید بنای آن بفاصله مناسب از محل قبلی منظور و انتخاب شده بود، بازسازی شود. عملیات مربوطه بشرحی که خواهد آمد در دو مرحله انجام گرفت و در حال حاضر

کلیسای بارون در مکانی مشرف به دریاچه سد و بفاصله حدود ۶۰۰ متری از محل اولیه و در ارتفاع ۸۰ متر بالاتر از مکان قبلی با همان خصوصیات و شکل اصلی دوباره سازی شده است. «عکس‌های شماره ۷۸ - ۶۹ و طرح شماره ۲»

ب - مشخصات معماری کلیسای زُر زُر:

با نگاهی به نقشه دیر «زُر زُر» ملاحظه می‌شود، کلیسای دارای طرحی صلیبی شکل بوده که از این نظر با اکثر ابنیه مذهبی مشابه در معماری ارمنی متعلق به ادوار قبل از خود قابل مقایسه می‌باشد. «نقشه شماره ۲»

از حیث کاربرد مصالح ساختمانی می‌توان اظهار نمود که این اثر باستانی بنائیت سنگی و یادگاری از معماری دیرهای قرن ۱۴ میلادی، نمای داخلی و بیرونی بنا با استفاده از سنگهای آهنکی نخودی رنگ مایل به قرمز بصورت پاک تراش و منظم با رگه چینی دقیق و بصورت خط کشی که فاقد درز ملات و بندکشی می‌باشد ساخته شده (در جسم داخلی دیوارهای جانبی و جسم داخلی گنبد، به منظور اتصال ریشه سنگها و استحکام بخشی، ملات ماسه آهک و گچ استفاده شده). «عکسهای شماره ۸ تا ۱۱»

با وصف رعایت و توجه بسادگی هرچه بیشتر و بی پیرایه بودن نمای ظاهری بنا، در دو جبهه داخلی و خارجی چنانکه از عکسها دیده می‌شود، تعداد معدودی از سنگهای بدنه دارای نقش صلیب هستند که احتمالاً سنگهای نذری می‌باشند. «عکسهای شماره ۱۸ و ۳۶»

چنانکه از عکسهای پیوست ملاحظه می‌شود، در قسمت ورودی نمازخانه، با قاب بندی ماهرانه، فرمی جناقی شکل برای سردر بالتئوی یکپارچه بوجود آورده‌اند که ترکیب آن با هیئت کلی ساختمان منجمله زوایا و بریدگی جززهای هشت ضلعی، طرح صلیبی شکل بنا از بیرون، مثلث بندی ختم دیوارهای جانبی در قسمت شروع بام و پوشش شیروانی مانند گوشه‌های بام کلیسا، فضای معماری متناسب و خوش ترکیبی بوجود آورده چنانکه دید منظری جذابی به این تک بنا بخشیده است. «عکسهای شماره ۴ و ۶۹»

در بخش داخلی نیز کلیسا دارای چهار طاقنمای کشیده با قوس نیمداره که در قسمت انتهائی هر طاقنما پنجره یا نورگیر کوچکی تعبیه شده و طاقچه ها و سکوبندی قسمت ابتدایی طاقنماها، طوقه مدور پیش آمده در محل شروع پاکار گنبد نیمکره مانند و گوشواره های سنگی همراه با دقت و ظرافت بکاررفته در توازن حجم و تقارن المانهای معماری مخصوصاً رعایت نکات فنی در حرکت زوایا، کشیدگی و انحناء ملایم و چشم گیر طاقنماها و عرقچین گنبد بطور کلی گیرایی و حالت روحانی خاصی در این مکان مذهبی و تاریخی بوجود آورده‌اند. «عکسهای شماره ۱۱ - ۱۰»

بیان این نکته ضروری به نظر می‌رسد که قسمت عمده پوشش اول گنبد نمازخانه و مقداری از طوقه آن بمرور زمان از بین رفته بود. (عکسهای شماره ۶ تا ۹)، به همین جهت در زمان بازسازی کلیسا، شورای خلیفه گری پیشنهاد نمود که مطابق طرح مصوب و مورد تأیید سازمان میراث فرهنگی، ضمن احیاء قسمتهای از بین رفته عرقچین پوشش اول گنبد، نسبت به بازسازی کامل پوشش دوم نیز اقدام گردد. «طرح شماره ۱» این نظریه بلحاظ جنبه‌های حفاظتی مورد تأیید سازمان میراث فرهنگی قرار گرفت و بخشهای فروریخته دوباره بازسازی شد.

چنانکه بعداً ذکر خواهد شد، تعداد زیادی از سنگهای تراشدار زوایا و انحناء منطبق با فرم معماری بام کلیسا، یا حالتی خاص هندسی مربوط به گنبد و پوششی نمازخانه که بمرور فروریخته بودند توسط کادر فنی سازمان در سنگ یابی اطراف بنا بدست آمدند که به غیر از استفاده از آنها در جهت تکمیل قسمتهای فروریخته بنا برخی از آنها برای طراحی فرم اولیه احیاء پوشش دوم گنبد مدارک مستندی به حساب می‌آمدند. (عکسهای شماره ۳۱ تا ۳۴)

تذکر: ساختمان کلیسا در مکان اولیه خود از نظر سکوبندی دارای موقعیتی به این صورت بود که شالوده آن بر روی صخره‌ای بزرگ که بظاهر از دو بخش تشکیل گردیده قرار داشت «عکس شماره ۹»

همچنین از نظر دید، محل احداث کلیسا در سمت چپ رودخانه و در ارتفاع حدود ۴۵ متری از کف دره طوری ساخته شده بود که از فاصله نسبتاً نزدیک هم قابل رویت نبوده چون شرایط کوهستانی منطقه، پیچ و خم دره در محدوده، محل کلیسا، این شرایط را بوجود آورده بود، به نظر می‌رسد احتمالاً تعمدی در انتخاب این مکان با چنین موقعیتی منظور بوده که بلحاظ امنیت خاص زمانی و یا نیت دیگری این تفکر بکاررفته است. «عکس شماره ۱»

چنانکه در بخشهای دیگر توضیح داده می‌شود، در زمان جابجائی ساختمان کلیسا، برائر الزام در انتخاب محل امکان رعایت ویژگی دید منظری در شرایط قبلی فراهم نشد. اما با اجرای طرح مناسب اقدام به ایجاد سکوی بتنی برای شالوده بنا مشابه صخره‌های محل فونداسیون اولیه گردید. «عکس‌های شماره ۴۷-۴۹-۵۰»

یکی دیگر از موارد قابل ذکر مربوط به صدمات عمده وارده به کلیسا قبل از انتقال، آن است. یک از این موارد، تخریب کامل و بهم ریختگی کف بنا توسط حفاران غیرمجاز در چند دهه اخیر می‌باشد که بعلت موقعیت کوهستانی و متروکه بودن کلیسا و عدم اعمال حفاظتهای لازم قبل از سال ۱۳۶۰، متأسفانه قاچاقچیان اشیاء عتیقه بگمان واهی دسترسی به اموال قیمتی، (مانند دیگر نقاط باستانی)، صدمات فراوانی به محوطه پیرامون بخصوص کف بنا وارد نموده بودند. چنانکه با حفر گودالهایی بیش از دو متر حتی کوچکترین نمونه‌ای از کف اصلی و اولیه بنا باقی نمانده بود. (عکس‌های شماره ۶ و ۱۱)

صدمات و ضایعات وارده به ساختمان کلیسا و محوطه پیرامون

با نگاهی به عکسهای «شماره ۶ تا ۱۱» مشاهده می‌شود که بمرور ایام و بعلت متروکه بودن این بنای تاریخی و قرار داشتن در یک منطقه کوهستانی، و خالی از سکونت بودن مکان، عدم مراقبت لازم برائر عوامل طبیعی، و انسانی مانند زلزله‌های متعدد منطقه، فرسودگی ملات، تأثیر عوامل جوی بر روی سنگهای تراشدار نما در دو جبهه داخلی و خارجی، دخل و

تصرف حفاران قاچاق و ... صدمات قابل توجهی به قسمتهای مختلف بنا وارد شده بود از جمله گنبد رک ۱۶ ترک بطور کلی، و قسمتی از گنبد عرقچین نیمکره‌ای (پوشش اول) آن و قسمت اعظم ساقه گنبد اول این بنای تاریخی فروریخته بود، خوشبختانه بعلت تیپ خاص معماری و نوع مصالح بکاررفته بخش اعظم کلیسا از جمله: پنجره‌ها، طاقنماها و سردر ورودی بنا از گزند حوادث محفوظ مانده و بجز در چند مورد معدود، صدمات زیادی به آن وارد نشده بود. با وصف این تعدادی از سنگهای مربوط به بدنه، ورودی و طاقنماها مفقود و یابراثر گذشت زمان دچار فرسایش و آسیب دیدگی جدی گردیده بودند که در سنگ یابی پیرامون بنا مقداری از این سنگهای تراشدار بدست آمده و کسری مابقی سنگهای تراشدار نما نیز در موقع تجدید بنای کلیسا با حفظ ضوابط تهیه و نصب گردیدند (عکس‌های شماره ۵۹ و ۶۱ و ۶۴)

تذکر این نکته شاید بجا باشد که در هنگام عملیات نجات بخشی کلیسا نسبت به وصالی و مرمت و استحکام بخشی سنگهای صدمه دیده و قابل استفاده مجدد توسط استادکاران و کارشناس مربوطه در حد امکان اقدام گردید. مسئله مهم در این خصوص، بطوریکه قبلاً ذکر شد انجام گودکنی و خاکبرداری کف نمازخانه توسط قاچاقچیان اشیاء عتیقه بود چنانکه حتی کوچکترین نشانه‌ای از کف اصلی باقی نگذاشته و آنرا کلاً بهم ریخته و مضطرب نموده بودند. بنابراین هیچ شاهد و مدرک از نحوه کف فرش اولیه نمازخانه بدست نیامد.

مدارک و آثار بدست آمده از اطراف کلیسا

چنانکه ذکر شد، علیرغم اقدامات مکرر میراث فرهنگی، شرکت سازنده سد بارون بدون توجه به اهمیت و ارزش این اثر باستانی و ضوابط مربوط به حفاظت حدود حرایم بناهای تاریخی مهتر از همه ضرورت انجام مطالعه و بررسی علمی

*- انجام مطالعات باستانشناسی پیرامون کلیسا به عهده آقای بهمن کارگر، کارشناس میراث فرهنگی استان آذربایجان غربی واگذار گردید که تاکنون گزارشی از ایشان دریافت نشده است.

محوطه پیرامون کلیسا، بمنظور تعیین لایه‌های تمدنی و شناسایی بقایای آثار احتمالی و استقرارهای سکونتی محدوده یاد شده، جهت تکمیل اطلاعات تاریخی، علمی و دسترسی به اسناد و مدارک مستند مربوط به زمان آبادانی بنا از حیث مشخصات معماری، با شتابی غیرضروری و توجیه‌ناپذیر (که بیشتر از رویه ناهماهنگ مسئولان کارگاه شرکت پیمان‌ناشی می‌شد)، برای احداث تونل‌های انحرافی و ایجاد مسیرهای تردد و سایل نقلیه و... به فاصله بسیار کمی از ساختمان کلیسا بعمق بین ۳ تا ۴/۵ متر، شرایطی اضطراری پیش آورده بود که به غیر از تخریب محوطه پیرامون کلیسا، امکان ریزش ساختمان بنای تاریخی مذکور هر لحظه بیشتر می‌شد بخصوص انفجارهای پی در پی در پیرامون نمازخانه بمنظور حذف صخره‌های بزرگ در محدوده عملیات مذکور این نگرانی را شدت می‌بخشید. «عکس شماره ۱۵ و ۱۶»

این اقدامات سبب شد آن مقدار از محدوده پیرامون بنا که احتمالاً دارای بقایای آثار معماری و سکونت‌های تاریخی وابسته به عملکرد اصلی نمازخانه بوده واز کلنگ حفاران غیرمجاز مصون مانده بود، دچار آسیب‌های فراوان گردد، بطوریکه امکان بررسی و مطالعه علمی محل توسط کارشناسان مربوطه در این محوطه تقریباً از بین رفته بود. بهمین جهت با انجام مذاکره و مکاتبات و تشکیل جلسات متعدد بویژه از طریق ستاد سازمان و با جلب حمایت مسئولین استان، وزارت نیرو، نسبت به اهمیت موضوع و توجه به خواسته‌های سازمان میراث فرهنگی کشور، با تنظیم توافقنامه‌ای مابین سازمان متبوع و وزارت نیرو، مقرر شد که عملیات خاکبرداری و انفجار صخره‌ها در پیرامون کلیسا به شعاع مناسب و معین موقتاً حداکثر برای یکماه جهت انجام مطالعات باستانشناسی در قسمت‌های باقیمانده، تهیه مدارک فنی و مهمتر از همه فرصت پیاده نمودن سنگ به سنگ مصالح ساختمان کلیسا و انتقال آن به مکان دیگری بدور از حوزه عملیات سد بارون فعالیت‌های شرکت پیمان‌ناشی در این محدوده تعطیل گردد. خوشبختانه با این توافق و در مهلت تعیین شده که در اختیار سازمان قرارگرفت، طبق برنامه با استفاده از توان تخصصی و تجربی همکاران میراث فرهنگی

آذربایجان غربی و کارگران و استادکاران محلی، براساس برنامه مصوب و با ارشادات کارشناسان ارشد سازمان متبوع؛ و همکاری صادقانه نمایندگان فنی شورای خلیفه‌گری، عملیات نجات بخشی و در مدت زمان تعیین شده یعنی ۳۰ روز، کلیه کارها بشرحی که خواهد آمد انجام گرفت. بعداز پیاده نمودن مصالح ساختمانی کلیسا و حمل آن به محل مورد نظر، محوطه مذکور بمنظور تداوم فعالیت عمرانی دراختیار شرکت سازنده سد قرار گرفت. (عکس‌های شماره ۱۵ تا ۲۵)

باین تفصیل و بدنبال بدست آمدن فرصت مناسب فوق‌الذکر در یک اقدام هماهنگ و همه‌جانبه و ضربتی، ضمن فراهم نمودن تهیه مدارک فنی، تصویربرداری، ادامه سنگ‌یابی در پیرامون بنا، انجام مطالعات مقدماتی باستانشناسی در قسمت‌های دست نخورده و یا کمتر مضطرب شده، نسبت به تهیه مدارک مستند و طبقه‌بندی آثارمکتشفه بخصوص سنگ‌های فروریخته و پراکنده در پیرامون کلیسا، عملیات مورد نظر شروع و بشرحی که ذکر خواهد شد کارهای ضروری طبق برنامه مصوب صورت گرفت.

لازم به توضیح می‌باشد که در بخش‌هایی از جبهه خارجی نمازخانه، مقدار قابل توجهی سنگ تراشدار که بعضی از آنها متعلق به طوقه و پوشش اول و دوم گنبد فروریخته بنا می‌باشد و برخی نیز مربوط به دیگر تأسیسات ساختمانی که احتمالاً قبلاً در اطراف نمازخانه وجود داشته و به احتمال زیاد ارتباط مستقیم با فعالیت کلیسا در زمان آبادانی داشتند جمع‌آوری گردید که مقداری از این سنگ‌ها در اطراف بنا پراکنده و مشهود بودند، تعدادی هم بر اثر خاکبرداری ماشین آلات شرکت سازنده سد و یا در حفاری معدود و سنگ‌یابی انجام شده توسط کارکنان میراث فرهنگی استان و با همکاری کارگران، استادکاران تخصصی شیراز به سرپرستی آقایان صدرالدین شیردل و حسن راهساز بدست آمده‌ند. (عکس‌های شماره ۲۵-۲۹ و ۳۱ تا ۳۴) بعداز جمع‌آوری و طبقه‌بندی و شماره‌گذاری، این سنگ‌ها جهت مطالعه لازم، طراحی و استفاده در بازسازی مجدد بنا بمحل جدید کلیسا انتقال داده شدند. در بین سنگ‌های مذکور به سنگ قبری نسبتاً بزرگ و حجاری

شده برخورد گردید که دارای نقش ستاره شش پرکه متن روی آن با خط عبری قدیم نوشته شده، همچنین تعداد دو عدد سکه، مقداری سفال و آثار چند قبر با اسکلت‌های مربوطه، از دیگر آثار و شواهدی بود که در این محدوده بدست آمده که در مجموع مدارک خوبی جهت تکمیل گزارشات تحقیقاتی این مکان مذهبی محسوب می‌گردند. (عکس‌های شماره ۳۵ تا ۳۸)

در میان سنگهای متفرقه جمع‌آوری شده، مقدار قابل توجهی از آنها مربوط به ساختمان فروریخته گنبد بنا بودند که بلحاظ نوع تراش و فرم خاص هندسی از مدارک بسیار مهم، ضروری و مورد نیاز برای تکمیل طرح بازسازی بخشهای مختلف گنبد محسوب می‌شوند بهمین جهت بعد از طبقه بندی و طراحی و ردیف چینی این مصالح که همگی دارای فرم مخصوص هندسی بوده و به شیوه‌ای استادانه تراش داده شده و باهم چفت و وصل می‌شوند، لذا در طراحی فنی و تهیه نقشه آنها فرم اولیه از ساقه و کاسه گنبد بویژه پوشش دوم گنبد از بین رفته بنا از محل شروع ساقه تا تیزه ختم کار را القاء می‌نمایند، بااستناد بدین مدارک و تحقیق و بررسی معماری ارمنی هم عصر با این دیر، بعد از انجام مطالعات مستمر و محاسبات لازم توسط آقای مهندس آراکلیان نماینده فنی شورای خلیفه‌گری ارمنه و بررسی مدارک فنی ارائه شده توسط مهندسین معمار با تجربه سازمان متبوع، بویژه جناب آقای مهندس شیرازی، نقشه تکمیلی بازسازی گنبد فروریخته این بنای تاریخی بطور نهائی توسط آقای مهندس آراکلیان، نماینده فنی خلیفه‌گری ارمنه، طراحی و جهت تکمیل بازسازی بخشهای فروریخته گنبد کلیسا تهیه و جهت تصویب و اجرا به سازمان ارائه گردید. (طرح شماره ۴)

بنابراین براساس طرح مذکور عملیات بازسازی قسمتهای از بین رفته، بخصوص احیاء پوشش دوم گنبد نمازخانه نیز انجام گرفت.

عملیات پیاده نمودن ساختمان بنا

باتوجه به شرایط خاص پیش آمده در رابطه با اجرای پروژه عمرانی احداث سد بارون که محل آن بفاصله اندکی از ساختمان

کلیسا منظور و بر اثر عملیات خاکبرداری و کوه بری که قسمتی از آن در پیرامون بنا انجام می‌شد، هر لحظه امکان ریزش و تخریب ساختمان نمازخانه بیشتر می‌گردید. لذا بطوریکه قبلاً عنوان شد به ناچار بعد از تلاش فراوان توسط سازمان میراث فرهنگی و دستیابی به توافقی که اشاره گردید، تصمیم به انتقال ساختمان کلیسا به محلی بدور از حوزه عملیات پروژه مذکور گرفته شد که با رعایت ضوابط و مقررات مربوطه ضمن تهیه مدارک فنی و تصویری از جهات مختلف بنا، انجام پژوهش در قسمتهای دست نخورده (چون طبق تفاهم بعمل آمده بایستی موارد فوق و عمل پیاده نمودن و انتقال مصالح ساختمانی، حداکثر در مدت یکماه انجام و محل برای اجرای عملیات در اختیار شرکت سازنده سد بارون قرارگیرد).

بنابراین در یک اقدام ضربتی کارهای پیاده نمودن مصالح کلیسا جهت انتقال به محل بعدی از تاریخ ۶۶/۷/۶ بوسیله میراث فرهنگی آذربایجانغربی شروع و در تاریخ ۶۶/۷/۴ تمامی موارد ذکر شده طبق برنامه پایان رسید در این رابطه شرح مختصر عملیات اجرایی جابجائی کلیسای مذکور جهت آگاهی بیشتر بیان می‌گردد.

در ابتدای عملیات، بمنظور سهولت انجام امور مربوط، بعد از عکسبرداری اولیه از وضع موجود بنا، نسبت به ایجاد داربست فلزی در دو جنبه داخلی و خارجی ساختمان، شماره گذاری سنگهای تراشدار سطوح داخلی و خارجی کلیسا، انجام نقش برداری و فراهم نمودن شرایط کاری اضطراری جهت کارکنان و استادکاران در زمینه پیاده نمودن سنگ به سنگ مصالح بنا، اقدام گردید.

در نخستین مرحله با برداشت دور قوسهای سردر ورودی، طاقچه‌ها و طاقنماهای کلیسا بوسیله شابلون جهت استفاده در بازسازی مجدد، همچنین با توجه به اهمیت و نیاز به مدارک فنی و تصویری برای تجدید بنای نمازخانه و تشکیل آرشیو مناسب طبق برنامه در تمام مراحل ضمن تهیه نقشه های لازم، با مساعدت صدا و سیمای مرکز آذربایجانغربی اقدام به فیلمبرداری کامل از گردش عملیات گردید. * (عکسهای شماره

*- در مراحل اولیه عملیات نجات دهی کلیسا، گروه فیلمبرداری صدا و سیمای مرکز

تطبیق محل سنگهای پیاده شده با پلان مربوطه، بعد از پیاده نمودن، مجدداً هرج از سنگها را بر روی زمین مطابق نوع ردیف چینی اولیه در ساختمان اصلی بنا، کنار هم خشکه چین نموده با این عمل ضمن کنترل، تطبیق آن با نقشه‌های تهیه شده، و رفع نواقص احتمالی، سنگها جهت حمل به محل مورد نظر آماده می‌شدند. «عکس های شماره ۲۶ و ۲۷»

این عمل تا پایان کار برای هرج در دو نمای داخلی و خارجی بطور مستمر انجام می‌گرفت تا میزان خطای محاسباتی در اندازه برداری پلان تهیه شده با ابعاد سنگهای پیاده شده را به حداقل ممکن برساند. «نقشه‌های شماره ۵ و ۶».

لازم به یادآوری است بدلائل متعدد از جمله محدودیت زمانی و کمبود امکانات مالی و اجرایی جهت تهیه لوازم و تجهیزات فنی و کارگاهی مناسب، بناچار در تمام مراحل پیاده نمودن مصالح و انتقال آنها به محل جدید و تجدید بنای کلیسا از وسایل و لوازم بسیار معمولی و تقریباً ابتدایی که در دسترس؛ و موجود بود با روشهای ساده و عملی استفاده گردید.

حمل مصالح پیاده شده به محل جدید کلیسا

بعد از اتمام عملیات پیاده نمودن کامل سنگهای تراشدار ساختمان بنا و تهیه مدارک فنی در واقع بنای تاریخی کلیسای زر زر بطور کلی از دامنه دره محل عبور رودخانه جمع‌آوری گردید، نکته قابل تذکر اینکه بارانهای زودرس و سیل آسای مهرماه سال ۶۶ که متأسفانه در منطقه کوهستانی بارون نیز منجر به جاری شدن سیل و بروز حوادث و خساراتی زیان بار برای مردم محل گردید، برای اعضای هیئت و کارگران و استادکاران در زمان عملیات اجرایی بخصوص در موقع انتقال سنگهای پیاده به محل منظور شده، مشکلاتی بوجود آورد با وصف این بخاطر جلوگیری از رکود در فعالیتهای شرکت سازنده سد و به جهت انجام به موقع توافق بعمل آمده در همان شرایط اضطراری، تصمیم به حمل مصالح بنا به محل مورد نظر گرفته شده گرچه

آذربایجان شرقی به همراهی آقایان: وهاب زاده، مدیر وقت میراث فرهنگی و جواد قندگر از کارشناسان میراث فرهنگی آذربایجان شرقی، نسبت به فیلمبرداری از شروع عملیات اقدام نمودند. بدینوسیله از همکاری این عزیزان قدردانی می‌شود.

ضمناً تهیه عکس و اسلاید از عملیات در تمام طول کارهای اجرایی مورد توجه بود. بدیهی است که برای صاحب نظران و افراد آشنا به مسائل و موارد فنی کارگاهی، اهمیت چنین اقداماتی بخوبی آشکار است، زیرا فراهم نمودن مدارک تصویری شامل فیلم، اسلاید عکس و نقشه‌های منظم با توجه به ویژگی های فنی و معماری کلیه اجزاء تشکیل دهنده ساختمان، از اعتبار و ارزش ویژه‌ای برخوردار می‌باشد چون به هنگام بازسازی مجدد تمام مراحل کار، متکی بدین مدارک بوده و باستناد همین نقشه‌ها و اوراق فنی است که می‌توان ساختمان دیر را در محل جدید با رعایت خصوصیات اولیه و به همان فرم قدیمی بازسازی نمود، به همین جهت ضمن تهیه پلان، نما و مقاطع لازم از کلیه جهات ساختمان، با در نظر گرفتن جزئیات کامل، قبل از جابجائی و در حین پیاده نمودن مصالح، برای هرج از سنگهای نمای داخلی و خارجی با تعیین ابعاد دقیق قطعه سنگ‌های بکاررفته، نقشه‌ای مجزا تهیه گردید. در این رابطه با رعایت موارد و ضوابط فنی مربوطه، بمنظور سهولت کار نقشه برداری، سطوح داخلی و خارجی بنا، به شیوه شطرنجی جدول بندی و با استفاده از حروف متمایز لاتین و اعداد، تمامی سطوح بنا کدبندی و شماره گذاری گردید تا موقعیت دقیق هر عدد از سنگهای موجود در ساختمان کلیسا بر روی نقشه بطور کامل و با ذکر جزئیات مشخص گردد. «نقشه‌های شماره ۵ و ۶ و عکسهای شماره ۲۲ و ۲۱»

بلحاظ ضرورت فراهم نمودن سهولت تشخیص سنگهای پیاده شده دو جبهه داخلی و خارجی در زمان جابجائی، همچنین رعایت نظم در موقع حمل مصالح به محل جدید جهت کارگران و استادکاران شاغل در کارگاه، و جلوگیری از اشتباهات احتمالی، علاوه بر موارد فوق، شماره گذاری سنگهای نمای داخلی بوسیله رنگ قرمز و نمای خارجی با رنگ مشکی انجام گرفت تا کارگران نیز بسادگی بتوانند در زمینه ردیف چینی و حمل و نقل مصالح مذکور همکاری نمایند و دچار مشکل و سر درگمی نشوند. «عکسهای شماره ۲۴ و ۲۳»

بمنظور حصول اطمینان از صحت نقشه‌های تهیه شده؛ و

در این زمینه مشکلات متعددی از نظر نبود جاده ابتدائی، صعوبت مسیر کوهستانی و در اختیار نداشتن ماشین آلات لازم، مشکلات وجود سیلابها فرا روی گروه بود. با وصف اینکه در توافقنامه مقرر بود بعد از احداث جاده مناسب کوهستانی توسط شرکت سازنده سد، حمل و نقل سنگهای پیاده شده کیلیسا توسط میراث فرهنگی از طریق جاده اضطراری فوق انجام شود، اما به دلایل متعدد، شرکت مذکور به بهانه شیب بسیار تند منطقه کوهستانی و کمبود ماشین آلات راهسازی شرکت مذکور، از احداث جاده مورد توافق خودداری نمود. بنابراین بناچار با تحمل مشقاتی عدیده با استفاده از تراکتورهای کشاورزی و با طی مسیری دور که بخشی از ناحیه کوهستانی و مسیر رودخانه‌های سیلابی را دور می‌زد و با استفاده از همان وسایل ابتدایی و نیروی انسانی، با تلاش همکاران اداری و کارگران محلی، مخصوصاً معمار کارگاه آقای صدرالدین شیردل در شرایط بسیار سخت، بویژه در زمانیکه سیلابهای فصلی نابه هنگام مشکلات عدیده‌ای ایجاد و یکبار هم نزدیک بود چند نفر از افراد گروه را دچار حادثه نماید، سنگها بمحل مورد نظر حمل و برای تجدید بنا در سال آینده (۱۳۶۷) آماده گردید.

یادآوری این نکته ضروری بنظر می‌رسد که کلیه سنگهای متفرقه جمع‌آوری شده در محوطه بیرونی بنا نیز، در این جابجائی به محل جدید انتقال داده شدند، تا بر اثر خاکبرداری و فعالیتهای انفجاری که در محدوده مذکور برای احداث تأسیسات سد در سطحی وسیع و با سرعت انجام می‌گرفت، آسیبی به آنها نرسد.

لازم به ذکر است که کلیه عملیات مطالعاتی، پیاده نمودن مصالح ساختمانی و حمل سنگها به محل جدید جهت تجدید بنا، در مهرماه ۱۳۶۶ در مدت زمانی حدود ۲۸ روز و با اعتباری معادل نهصد هزار ریال (نود هزار تومان) انجام گرفت که به نوبه خود می‌توان اظهار نمود میزان هزینه بسیار ناچیز؛ و حدوداً $\frac{1}{10}$ برآورد اولیه گروه‌های مشاور دیگر بود.

شروع انتقال مصالح پیاده شدن کلیسا به محل جدید
الف) در نخستین مرحله از کار به منظور جمع‌آوری اطلاعات

مربوطه و تهیه مدارک فنی جهت استفاده در بازسازی بنا و تشکیل و تکمیل آرشیو فنی، بعد از مطالعات مقدماتی و بررسیهای لازم باستانشناسی در محدوده باقیمانده پیرامون کلیسا، نسبت به نقشه برداری کامل بنا، ایجاد داربست و برداشتن دورقوسها، فیلمبرداری و تهیه عکس و اسلاید از وضعیت موجود، قبل از شروع پیاده نمودن مصالح کلیسا، اقدام گردید.

همزمان ضمن شماره گذاری و کدبندی سنگهای بکاررفته، در ساختمان کلیسا، در دو جبهه داخلی و خارجی و تهیه نقشه سنگ به سنگ بنا با رعایت نکات فنی و معماری «نقشه شماره ۵» عملیات پیاده کردن این اثر باستانی بمنظور انتقال بمحل منظور شده از اوایل مهر ۶۶، طبق برنامه مصوب شروع گردید. با توجه به ظرافت کار و اهمیت فنی و فرهنگی موضوع، در مدت زمان عملیات نیز از تمام مراحل کار، مدارک فنی و تصویری شامل عکس، اسلاید، فیلم و نقشه دقیق با تعیین ابعاد سنگها تهیه شد تا در زمان بازسازی ساختمان از نظر کمبود مدارک مستند و فنی مشکل مهمی پیش نیاید. باین تفصیل سنگهای تراشدار تشکیل دهنده عناصر معماری کلیسای مریم مقدس بروشی فنی و حساب شده مطابق برنامه و نظرات سازمان با استفاده از امکانات محدود موجود توسط تعدادی از کارکنان و استادکاران و کارگران زحمتکش پیاده و کلیه مصالح آن جهت بازسازی دوباره بنا بمحل جدیدی که بفاصله حدود ۶۰۰ متری از مکان اولیه، حمل گردید.

ب) مرحله دوم عملیات یعنی بازسازی کلیسا در محل جدید که در سال بعد با رعایت دقیق مشخصات فنی بنا، و با استفاده از کلیه مدارک تهیه شده، از اوایل شهریور ماه ۶۷ طبق برنامه مصوب آغاز که در این مقطع از کار، ساختمان دیرمزبور با رعایت اصول و ضوابط مربوطه در مکانی که با انجام مطالعات کارشناسی انتخاب و تعیین شده بود، بفاصله ۶۰۰ متری از سمت غربی محل قبلی منظور گردیده. در ارتفاع ۱۷۷۶/۵ متری از سطح دریای آزاد یعنی ۸۹ متر بالاتر از مکان قبلی با همان فرم و مشخصات پیش از جابجائی با استفاده و بهره‌گیری از همفکری کارشناسان ارشد سازمان میراث فرهنگی کشور و

نمایندگان فنی شورای خلیفه گری آرامنه، کلیه دقایق و ظرفیتهای معماری در مدت زمانی حدود سه ماه با اعتباری معادل چهار میلیون ریال که توسط شورای خلیفه گری آرامنه در اختیار میراث فرهنگی استان قرار داده شد، انجام و در خاتمه فصل کاری، یعنی آذرماه، ریاست محترم وقت سازمان میراث فرهنگی کشور جناب آقای مهندس حجت و تعدادی از معاونین و مسئولین محترم سازمان متبوع از بنا بازدید و ضمن اظهار رضایت از نحوه عملیات اجرائی از خدمات همکاران میراث فرهنگی آذربایجان غربی که در این پروژه همکاری داشتند، کتباً قدردانی نمودند.

ملاحظات در مورد انتخاب محل جدید برپایی کلیسا زور

- زور

محل پیشنهادی برای دوباره سازی کلیسای زور زور، در بالای یک پیش آمدگی در ساحل چپ رودخانه زنگمار، در مجاورت محل اولیه و سد بارون می باشد که در هفتصد متری انتهای غربی تاج سدخاکی بارون، بروی سطحی نسبتاً هموار از لایه های سنگ آهک خواهد بود در این زمینه با بررسی های کارشناسی مسئولان اجرایی پروژه نجات بخشی کلیسا و با همکاری کارشناسان زمین شناسی اقدام گردید.

محل دقیق ساختگاه پیشنهادی در مجاورت نقطه B8 که یکی از نقاط مشخص در شبکه نقشه برداری محل است، قرار دارد. برای رسیدن به نقطه مذکور میبایست از محل استقرار اولیه کلیسا، حدود ششصد متر در جهت غرب (حدود ۲۶۷ درجه از شمال) جابجا شویم. رقوم محل قبلی کلیسا حدود ۱۶۸۷/۵ متر و رقوم محل پیشنهادی ۸۹ متر بالاتر یعنی حدود ۱۷۷۶/۵ متر از سطح دریا می باشد.

علل زمین شناسی گزینش این محل عبارتند از:

۱- وجود سنگ بستر مستحکم ضخیم که دارای

مشخصات ژئوتکنیکی ذیل می باشند:

ضریب تغییر شکل (۱)	زاویه اصطکاک (درجه)	چسبندگی (۱)	وزن واحد حجم (۱)
۳۰۰۰۰-۴۰۰۰۰	۵۰-۵۵	۷	۲/۳-۲/۴

۲- داشتن ارتفاع کافی و مطمئن، از سطح آب دریاچه آتی،

(دریاچه پشت سد مخزنی بارون).

۳- عدم وجود آبراهه های عمیق و پرشیب در اطراف محل.

۴- دوری از صخره های خطرناک و خطر (Rock-Fall)، (Mud-Flow) روانه سنگ و روانه گل».

تعیین محل جدید بازسازی کلیسا

بعد از حمل مصالح پیاده شده از مکان اولیه به محلی که فاصله مناسبی از حوزه از عملیات شرکت مذکور داشت با انجام مطالعات و هماهنگیهای لازم توسط کارشناسان میراث فرهنگی، نمایندگان فنی شورای خلیفه گری و کارشناس زمین شناسی، مکانی تقریباً مسطح در بخش مرکزی امتداد دامنه کوه سمت غربی رودخانه که با یک سکوی طبیعی مشرف بدره، محل قبلی کلیسا و دریاچه آتی سد بود، مناسبترین محل برای تجدید بنای دیرمادر مقدس منظور و جهت تصویب به سازمان متبوع ارائه شد بعد از تأیید محل انتخاب شده، طبق برنامه مصوب عملیات بازسازی ساختمان کلیسای زر زر در نقطه ای که موقعیت آن در نقشه پیوست، مشخص شده با استفاده از کلیه اسناد و مدارک تهیه شده موصوف، و رعایت ضوابط فنی بعد از انجام تشریفات مذهبی در سال ۶۷ تجدید بنا شد. (عکس های شماره ۴۳ تا ۴۶ و ۴۸)

این محل در بالای یک پیش آمدگی طبیعی (بادیدی مسلط به رودخانه و تأسیسات حوضچه آبگیرسد) بفاصله حدود ۷۰۰ متری از انتهای غربی تاج سدخاکی بارون واقع شده و با جایگاه قبلی کلیسا، تقریباً ۶۰۰ متر فاصله دارد، از نظر ارتفاع نیز مکان فعلی ۸۹ متر بالاتر از جایگاه اولیه بنا قرار دارد. با این توضیح که طبق نقشه های توپوگرافی رقوم میزان منحنی محل قبلی کلیسا ۱۶۸۷/۵ متر در صورتیکه محل پیشنهادی برای بازسازی بنا در ارتفاع ۱۷۷/۵ متری از سطح دریا واقع شده است.

در انتخاب محل جدید علاوه بر موقعیت خوب مکان، از نظر

#- در تعیین مکان جدید انتخاب شده برای دوباره سازی کلیسا از همکاری آقای مهندس داود علیایی از کارشناسان سازمان آب ارومیه بهره گرفته شد.

موقعیت طبیعی، نزدیکی به جایگاه اولیه دیر، و دید خوب منظری و تسلط آن به مناظر پیرامون بویژه دریاچه سد، بمراد مهمی مانند استحکام زمین جهت احداث ساختمان، ارتفاع و شیب مناسب نسبت به محوطه پیرامون بطوریکه آبراهه‌های کوهستانی درمواقع بارانهای شدید صدمه‌ای بدان وارد نکند و امکان دسترسی مناسب از طریق روستای بارون و جاده‌های موجود، توجه گردید، لازم بتوضیح می‌باشد که دراین منطقه بدلیل شرایط طبیعی کوهستانی و وجود دره‌ها و کوهپایه‌های متعدد مخصوصاً گسترش حوضچه آبگیر سد و تأسیسات مربوط به آن، محلی که برای دوباره سازی کلیسا در نظر گرفته شد شاید بتوان گفت مناسبترین مکان بحساب می‌آمد. «عکسهای ۷۹، ۷۸ و ۶۹»

دوباره سازی کلیسای مریم مقدس (زُرُر)

باعنایت بمطالب قبلی و مطابق برنامه مصوب و با استفاده از کلیه اسناد و مدارک فنی تهیه شده، عملیات بازسازی دیرمذکور بعداز انجام مراسم مذهبی و تقدیس محل جدید توسط روحانیون محترم ارمنی که بهنگام اجرای مراسم سالیانه زیارت کلیسای تادئوس مقدس (قره کلیسا) درتابستان بشیوه‌ای قابل توجه و جالب انجام گردید. «عکسهای شماره ۴۵ و ۴۸»

در تاریخ ۶۷/۶/۱۲ درمکان منظور شده با رعایت کلیه مختصات و مشخصات اصلی بنا ضمن تسطیح محل، خاکبرداری و پی کنی، ایجاد سکوی مناسب بتنی جهت بوجود آوردن مصطبه‌ای بفرم صخره‌ای که قبلاً کلیسا بر روی آن ساخته شده بود، کار دوباره سازی کلیسا شروع و در مدت زمانی حدود سه ماه امر بازسازی این بنای تاریخی با استفاده از مصالح قبلی (سنگهای تراشدار پیاده شده) طبق نقشه بصورت سنگ به سنگ انجام گرفت. ملات بکاررفته در ساختمان جدید از نوع باتارد (با استفاده از ماسه سیمان و شیره آهک انتخاب) و تمامی قوسها نیز با همان فرم قبلی مطابق شابلون و ... نقشه‌های تهیه شده بازسازی و احیاء گردیدند. «عکسهای شماره ۵۲ و ۵۵ تا ۵۸»

لزوماً یادآوری می‌گردد بطوریکه قبلاً نیز ذکر گردید در زمان

بازسازی کلیسا در محل جدید، کلیه سنگهای ساختمان بنا بر اساس نقشه‌ها و عکسهای تهیه شده با رعایت مشخصات معماری اصلی و فرم قبلی، در جای خود نصب، ضمناً کسری سنگها اعم از آن دسته که قبلاً وجود نداشتند و یا سنگهایی که به مرور ایام به علت تماس با عوامل مخرب جوی، بعلت نوع جنس بسیار صدمه دیده بودند و دیگر قابل استفاده به نظر نمی‌رسیدند توسط استادکاران سنگتراش به همان اندازه و ابعاد تهیه و در محل مورد نظر تعبیه شدند که بلحاظ رعایت امانت و اعمال ضوابط مرمت، از نظر رنگ تاحدی بادیگر سنگهای اصلی متفاوت منظور محل آنها دقیقاً بر روی نقشه‌های مربوطه معلوم و همچنین قرار است که با هاشور یا شیوه فنی دیگر نسبت به علامت گذاری این مقدار از سنگهای جدید اقدام شود، بیان این نکته، ضروری به نظر می‌رسد تعداد سنگهای تازه به کار رفته در ساختمان کلیسا جمعاً ۶۹ عدد بیشتر نمی‌باشد (باتوجه به اینکه سنگهای تراشدار نمای داخلی و خارجی بنا به استثنای چند عدد که منقوش به تصویر صلیب هستند همگی ساده و فاقد حجاری می‌باشند، لذا تهیه و تعبیه سنگهای جدید به منظور جایگزینی سنگهای از بین رفته و یا بشدت صدمه دیده که قابل مرمت نبودند با ذکر مشخصاتی که عنوان گردید مشکلی ایجاد نخواهد نمود) با این تفصیل در اواخر آبان ماه سال ۶۷ دیر مریم مقدس به شیوه‌ای مطلوب در محل جدید با همان ویژگی و وضعیت قبل از جابجائی دوباره سازی گردید. در این رابطه پاره‌ای از کارهای ضروری که لازمه تکمیل بنا می‌باشد مانند شیب بندی و محوطه سازی پیرامون، کف فرش نمازخانه، نیز بعد از تکمیل پوشش دوم گنبد مطابق طرح مصوب، انجام خواهد شد.

لازم به توضیح می‌باشد که در سال ۶۷ نیز علاوه بر مطالعه و طراحی نقشه تکمیل گنبد فروریخته در زمان دوباره سازی کلیسا، مقدرزیدی از سنگهای پراکنده اطراف بنا که در حین خاکبرداری، نمای بعدی از میان انبوه خاکها جابجا شده توسط شرکت مهذب قدس در محدوده پیرامون محل قبلی کلیسا بدست آمده بود جمع‌آوری، بنابراین از تعدادی از این سنگها در تکمیل گنبد‌های منلثی شکل بام و دیوارهای جانبی گنبد اصلی

دراضلاع شمالی و جنوبی و غربی کلیسا که قبلاً فروریخته بودند استفاده گردید.

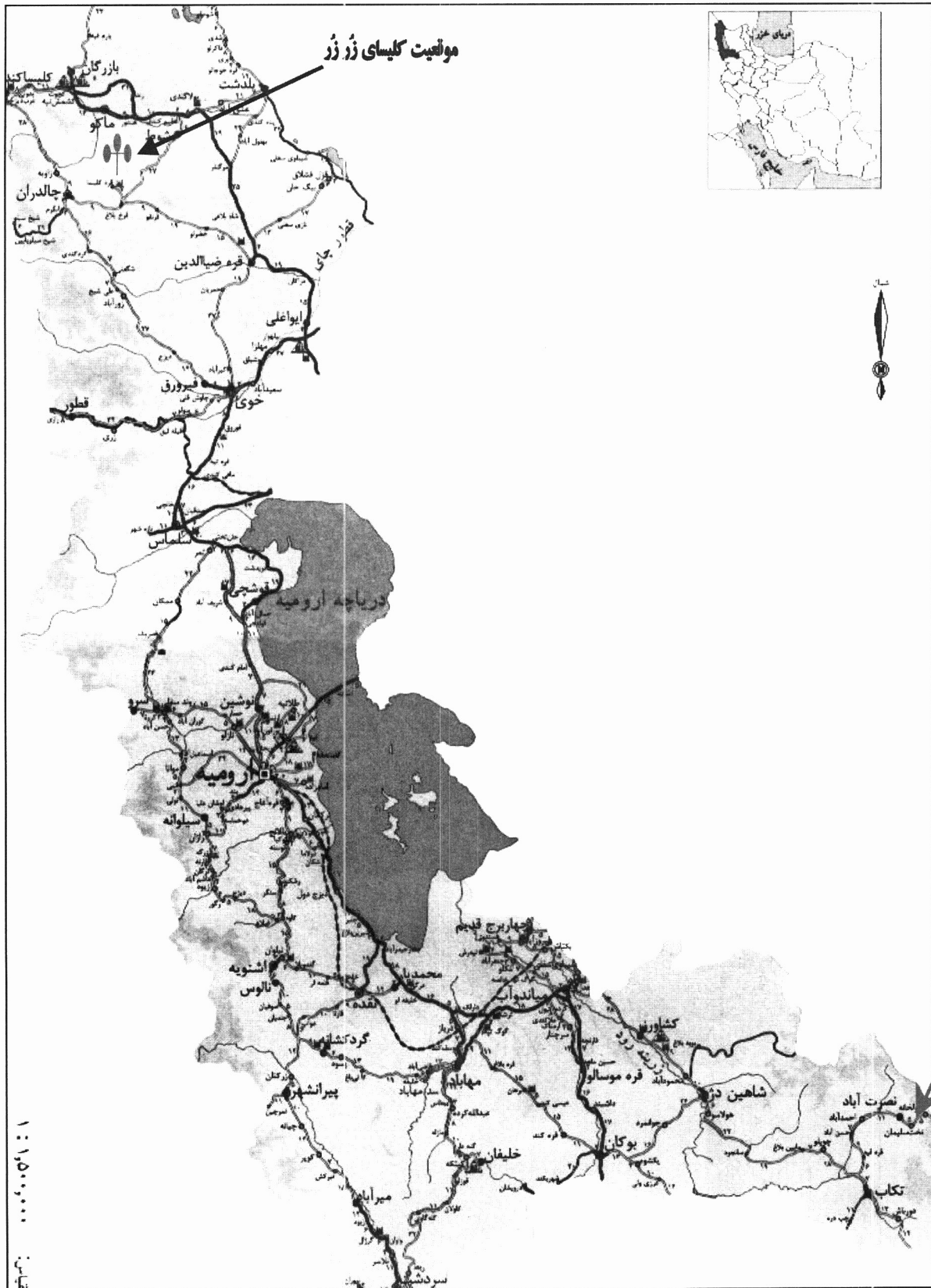
چنانکه ملاحظه می‌شود با اقدامات بعمل آمده توسط سازمان در مدت زمانی کوتاه یک اثر تاریخی از تخریب و نابودی قطعی نجات یافت. با این اقدام قابل توجه، علاوه بر جابجائی بنای بارزش باستانی مذکور، سازمان جدید التأسيس میراث فرهنگی کشور نیز به اتکاء نیروی انسانی ماهر خویش توانست بدون استفاده از کارشناسان خارجی و با حداقل امکانات فنی و کارگاهی با بودجه بسیار اندک، و تنها با جدیت و تلاش همکاران میراث فرهنگی مرکز آذربایجان غربی، نسبت به اجرای پروژه‌های فرهنگی با عملیاتی متفاوت از آنچه که تاکنون تجربه شده بود، کاری جدید با هدف حفاظت از اثری تاریخی اقدام نماید که در ایران برای اولین بار با این ویژگی انجام می‌گرفت و در نوع خود منحصر بفرد محسوب می‌گردد.

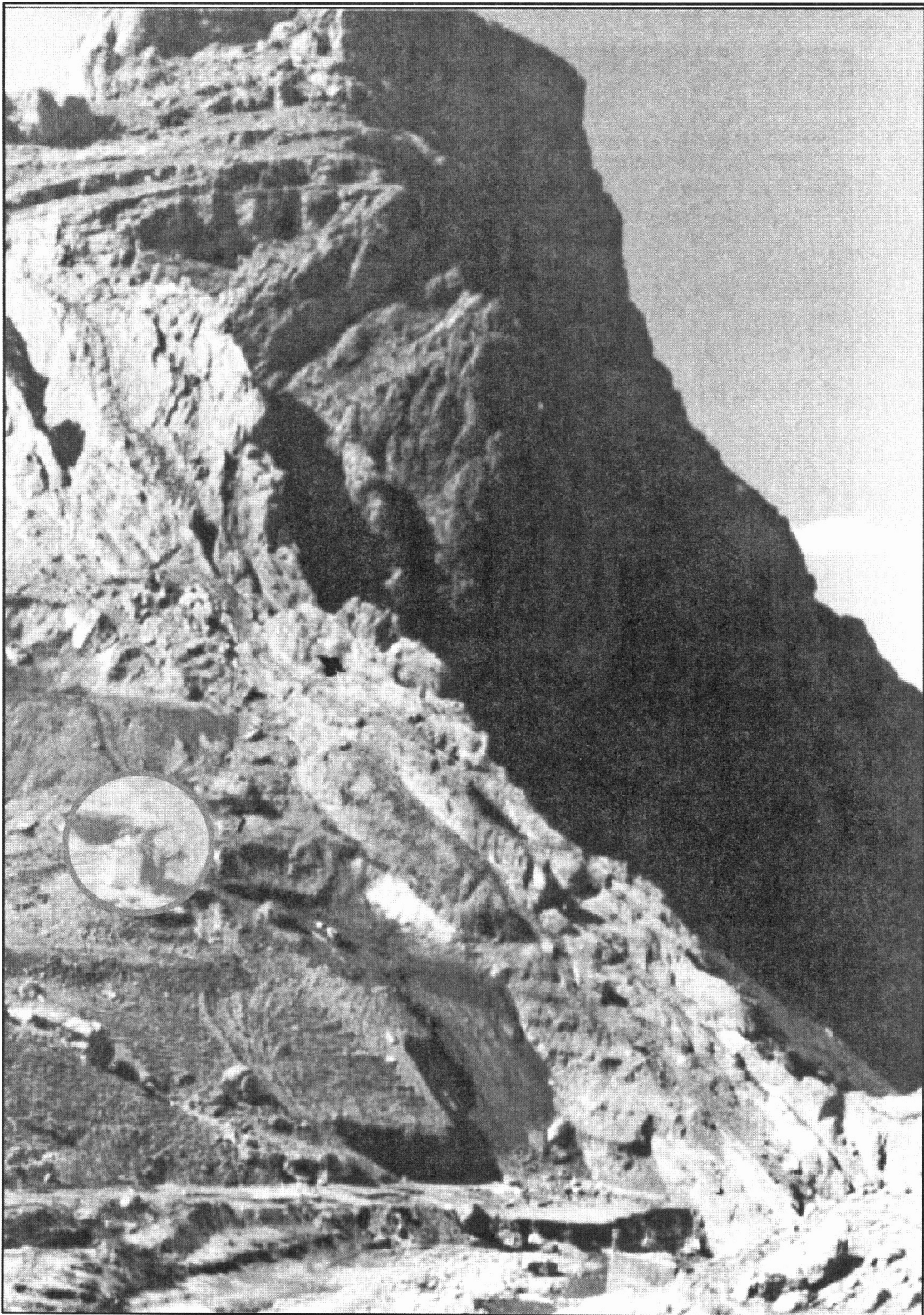
در ضمن با تغییر محل کلیسا، کمال توجه دولت جمهوری اسلامی و علاقه سازمان نسبت به حرمت اماکن مذهبی و آثار فرهنگی و معماری هموطنان ارمنی نیز نشان داده شد. با این

عمل نه تنها ساختمان دیر زور زور از نابودی و غرق شدن در دریاچه سد نجات پیدا کرد بلکه با حفظ مشخصات کامل معماری اولیه خود، در محلی مناسب قد برافراشت بطوریکه بعد از اتمام و بهره‌برداری از سد خاکی عظیم بارون، مشتاقان میراث فرهنگی بهنگام بازدید از این اثر تاریخی شاهد دو پروژه فرهنگی و عمرانی بدیع در کنار هم خواهند بود.

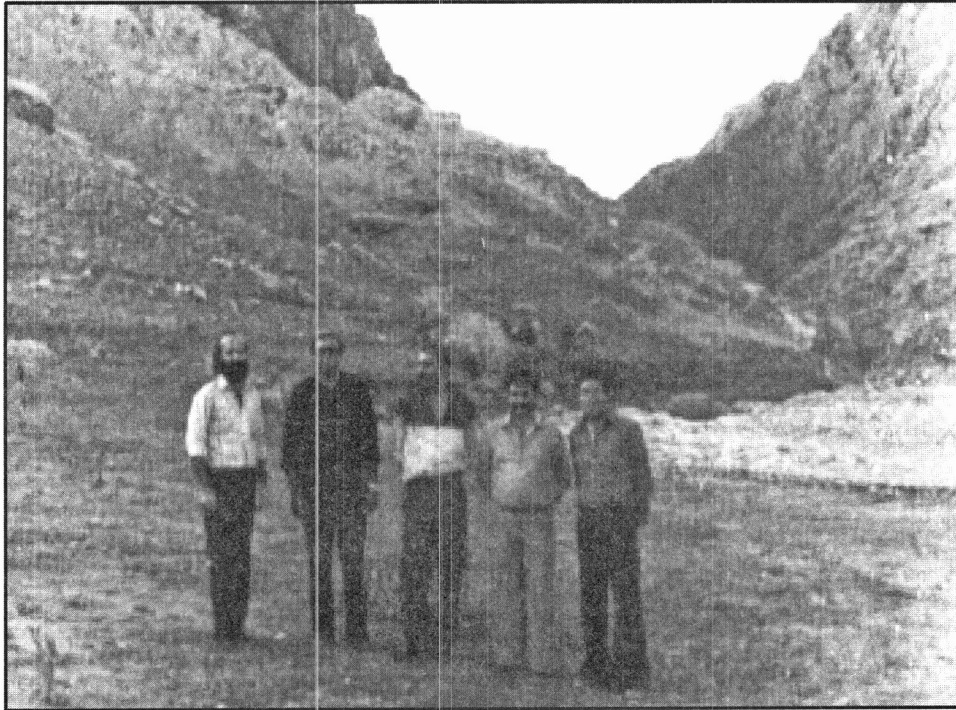
چنانکه در مقدمه ذکر شد در مرداد ماه ۱۳۷۹، ساختمان کلیسای زُرُر، با حضور انبوه زوار شرکت کننده در مراسم زیارتی سالیانه قره کلیسا، توسط عالیجناب چاتلیق آرام اول پیشوای دینی آرامنه جهان رسماً افتتاح و از حسن توجه دولت جمهوری اسلامی ایران، سازمان میراث فرهنگی کشور و کسانیکه در زمینه نجات دهی و دوباره سازی کلیسا تلاش نموده و متحمل زحمات شده بودند، قدردانی گردید (عکس‌های ۷۴ و ۷۳)

لازم به یادآوری است که کتیبه مربوط به این اقدام فرهنگی بی سابقه با متن مورد تأیید شورای فنی سازمان متبوع بر روی سنگ مناسب نوشته شد و در محل کلیسا نصب گردید. (عکس شماره ۷۶)





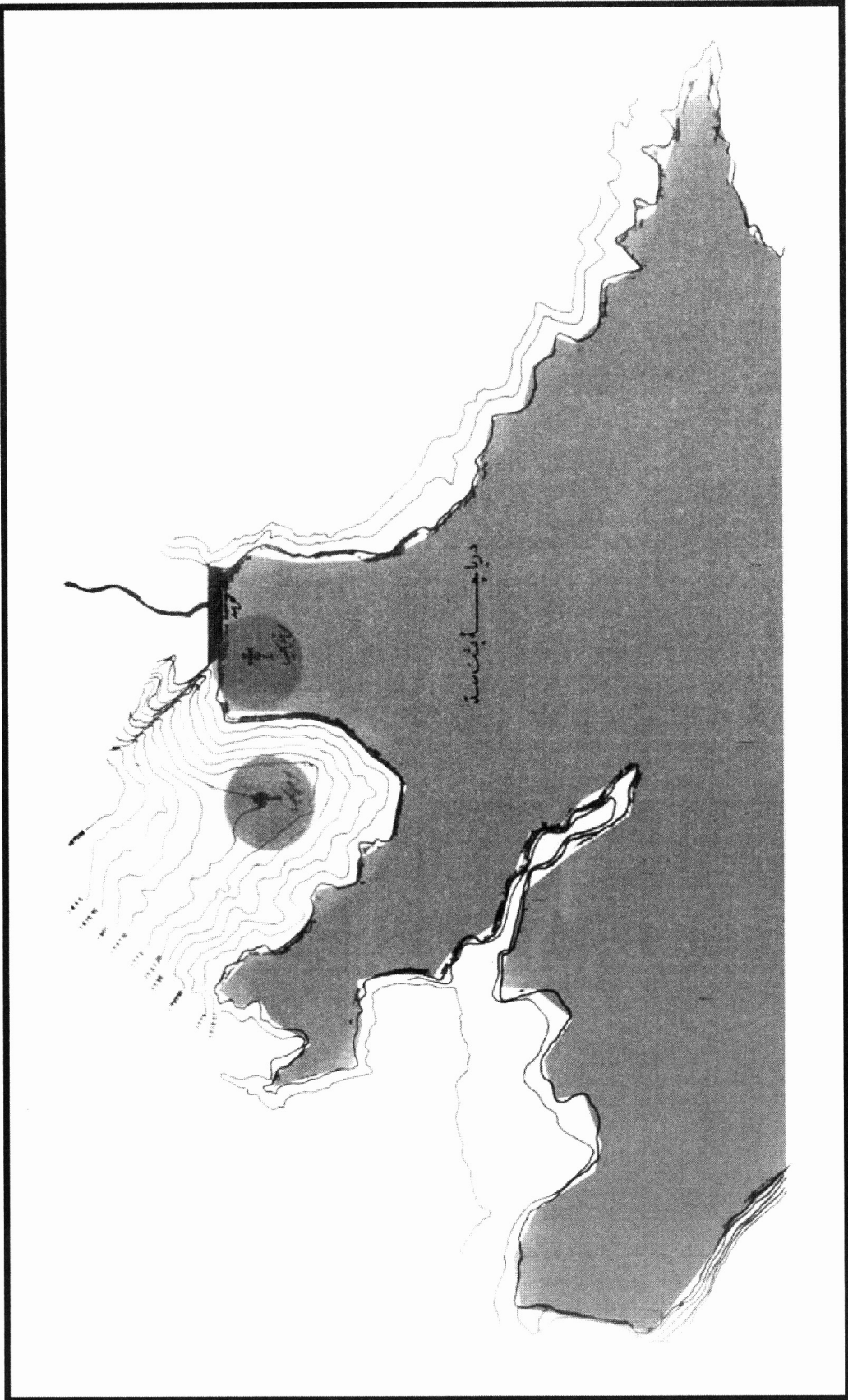
تصویر شماره ۱- موقعیت نمازخانه زر زر بر دامنه غربی دره تنگه یاد شده قبل از جابجایی و احداث سد.



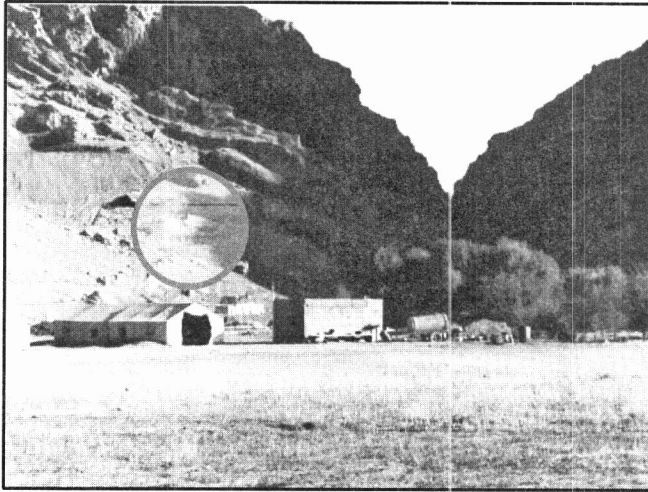
تصویر شماره ۲- بررسی و تهیه معرفی مشخصات کلیسای
زر زر، مهندس کارپتیان به اتفاق نگارنده و همکاران
دفتر فنی حفاظت آثار باستانی وقت سال ۶۲



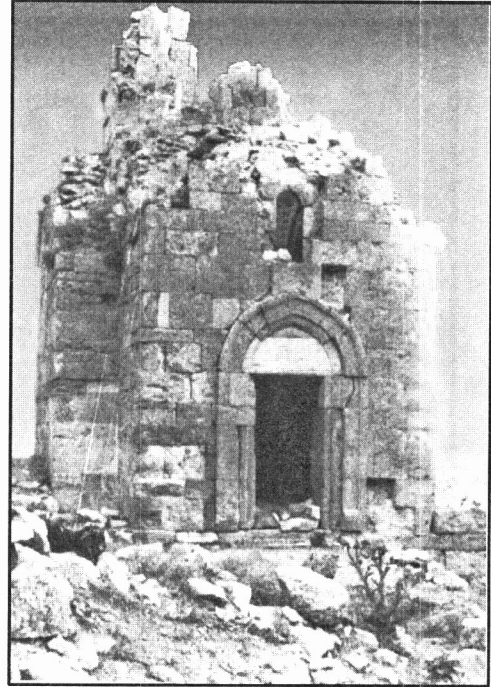
تصویر شماره ۳- نصب تابلو راهنمای عملیات اجرایی نجات بخشی کلیسا در
مسیر جاده ترنزی تی تبریز- ماکو (سه راه قره ضیاءالدین) به
منظور معرفی پروژه سال ۶۶



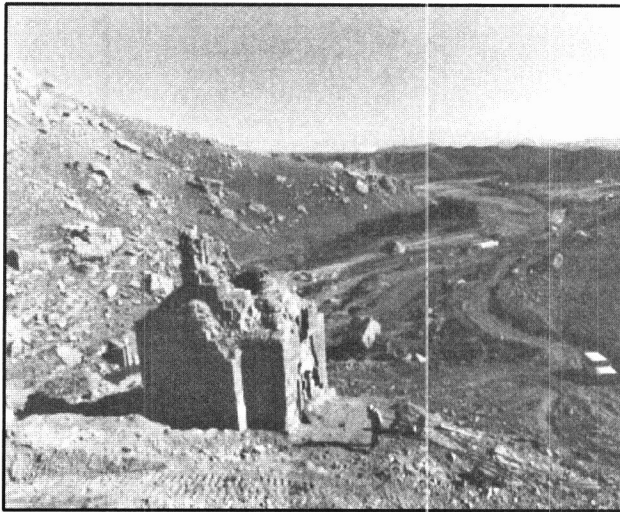
نقشه شماره ۱ - توپوگرافی منطقه تنگه زر زر و موقعیت قبلی و فعلی کلیسا



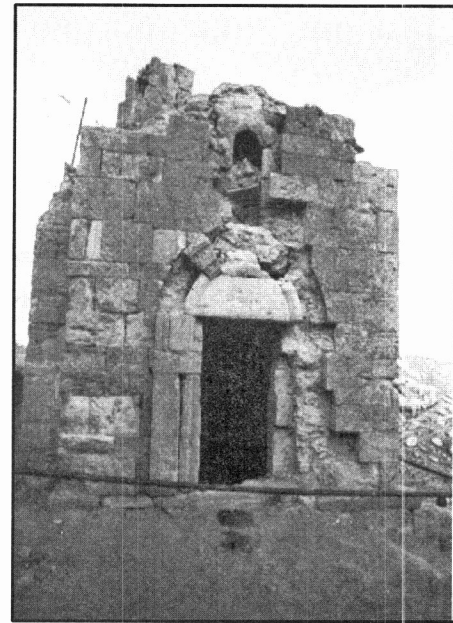
تصویر شماره ۵-موقعیت تنگه زُرزُر، سد بارون در دره واقع بین دو کوه قره داغ و کوه قره بلاغ احداث می شود (تنگه زُرزُر محل مناسب برای تاج سد) کلیسای تاریخی زُرزُر در دامنه ضلع غربی کوه در ارتفاع حدود ۵۰ متری از بستر رودخانه زنگمار قرار گرفته.



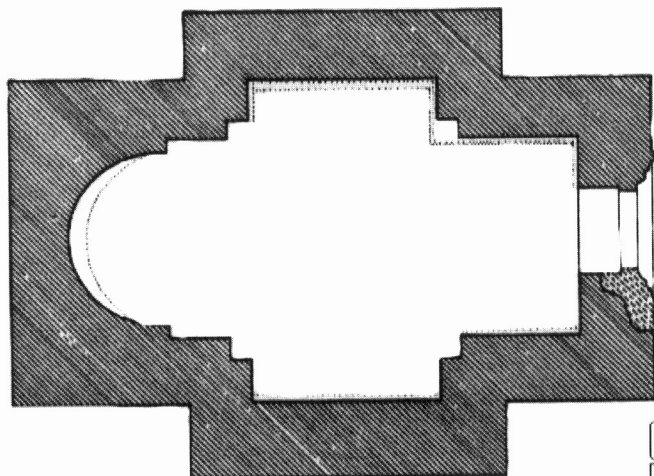
تصویر شماره ۴-نمای ورودی کلیسا در این تصویر که در سال ۶۲ در زمان تهیه مشخصات ثبتی کلیسا تهیه شده بدنه و سر در ورودی سالم می باشد اما بعد از سه سال در زمان جابجایی کلیسا ملاحظه خواهد شد که صدماتی بدان وارد گردیده است.



تصویر شماره ۷-نمای خارجی کلیسا (اضلاع غربی و شمالی) قبل از عملیات جابجایی میزان صدمات وارده و نحوه ریزش گنبد و گوشه سازیهای بام مشهود است.

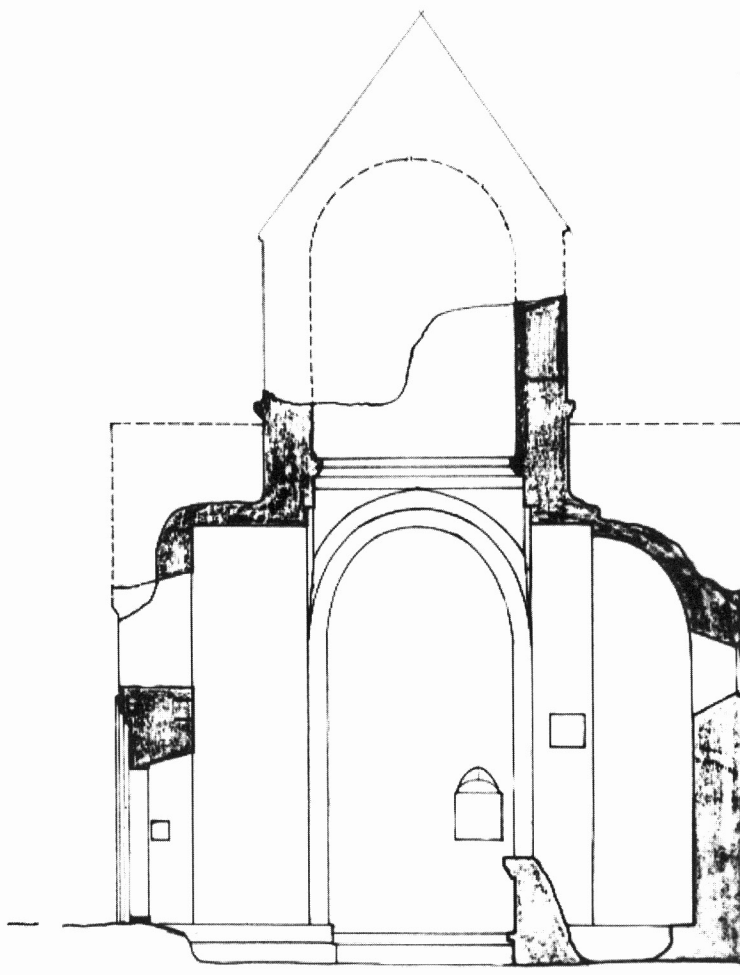


تصویر شماره ۶- نمای جبهه ورودی کلیسا در سال ۶۶ قبل از پیاده کردن مصالح و جابجایی بنا. میزان صدمات وارده بر پیکر بنا در مدت سه سال کاملاً مشخص است.



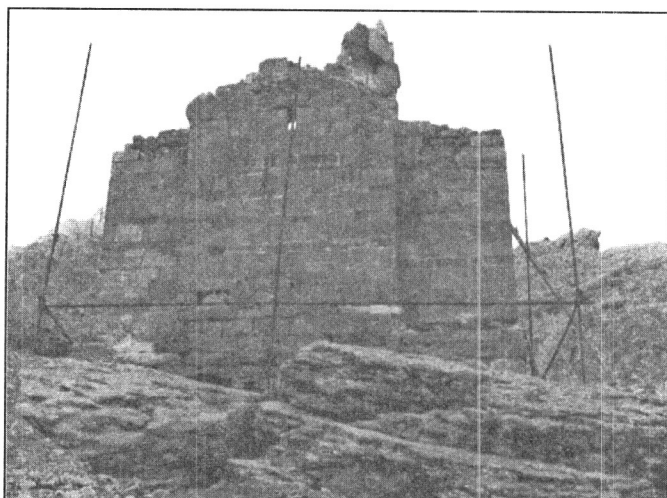
سازمان میراث فرهنگی کشور مدیریت آذربایجانشرقی	
پروژه نجات دهی و بازسازی کلیسای زر زر	
معاون نقشه	معماری طرح ابراهیم حدادی
ترسیم	محمدزاده تاریخ سال ۱۳۶۶

نقشه شماره ۲ - پلان کلیسای زر زر



نقشه شماره ۳ - نمای کلیسا و طرح اولیه بازسازی

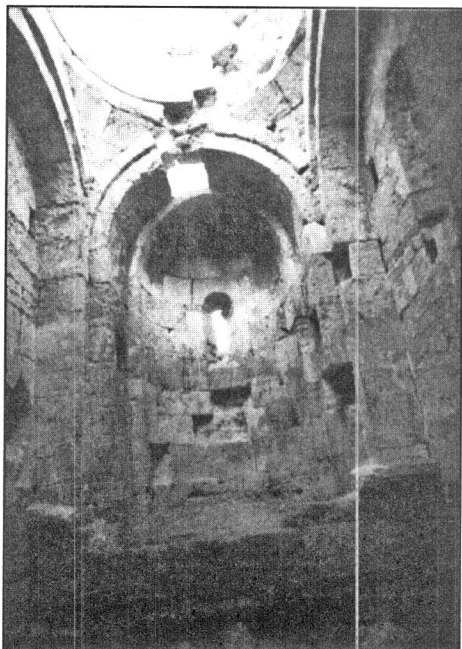
سازمان میراث فرهنگی کشور مدیریت آذربایجانشرقی	
پروژه نجات دهی و بازسازی کلیسای زر زر	
معاون نقشه	معماری طرح ابراهیم حدادی
ترسیم	محمدزاده تاریخ سال ۱۳۶۶



تصویر شماره ۹- نمای جنوبی کلیسا، در این تصویر چگونگی احداث شالوده بنا بر روی صخره های طبیعی، همچنین میزان فرسایش سنگها در بخش فوقانی بنا مشخص است. (عکس قبل از عملیات جابجایی) چنانکه بعداً خواهیم دید در زمان بازسازی و با احداث سکوی بتنی حالت صخره های زیر پی بنا فراهم گردید.



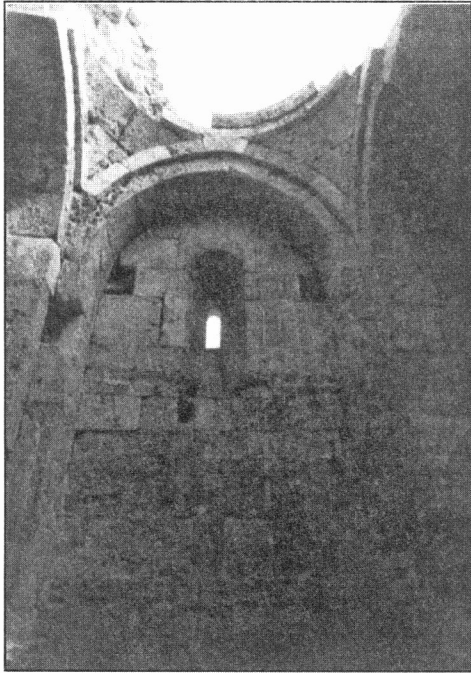
تصویر شماره ۸- نمای کامل از نمای شمالی کلیسا و موقعیت مکانی آن نسبت به رودخانه (قبل از جابجایی) آغاز عملیات اجرایی جهت مستند سازی و پیاده نمودن سنگهای دیوارهای کلیسا



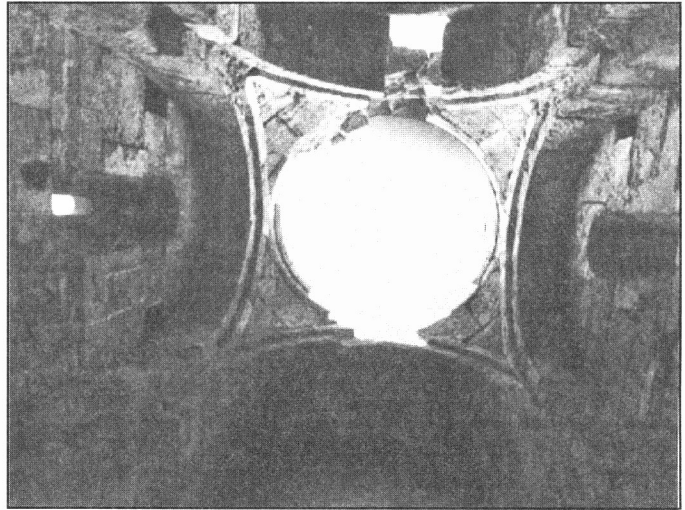
تصویر شماره ۱۲- نمای داخلی کلیسا (قبل از عملیات) جابجایی دید به طرف محراب، میزان صدمات وارده بر سنگهای از بین رفته در این تصویر به خوبی مشاهده می شود



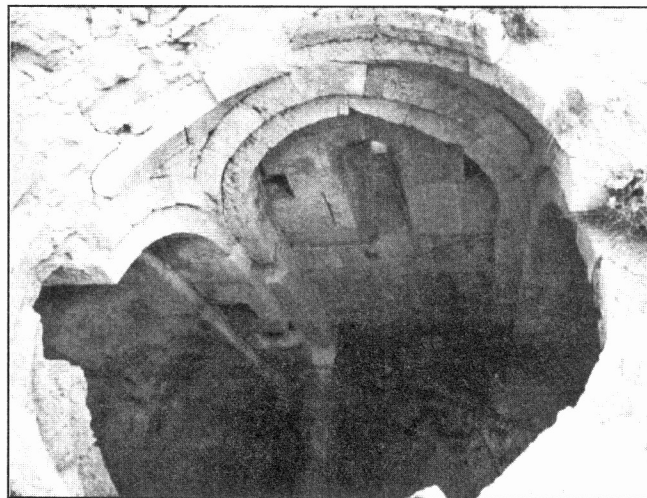
تصویر شماره ۱۱- نمایی دیگری از فضای داخلی کلیسا، دید به طرف ورودی نما (قبل از شروع عملیات جابه جایی)



تصویر شماره ۱۳- نمای داخلی کلیسا قبل از شروع عملیات جابجایی، دید به طرف جبهه جنوبی فرم نور گیرها در عکس دیده می شود.



تصویر شماره ۱۲- نمای جبهه داخلی کلیسا قبل از شروع عملیات جابجایی دید به طرف سقف.



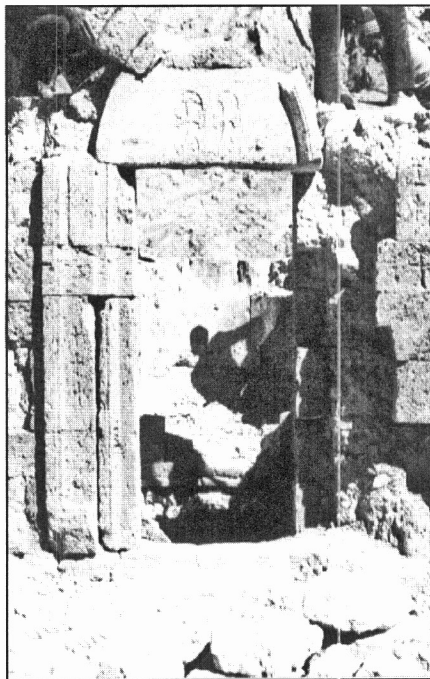
تصویر شماره ۱۴ - نمای جبهه داخلی کلیسا - قبل از عملیات جابجایی دید از بالا به داخل بنا، طوقه گنبد، طاقنماها، نور گیرها و ... دیده می شود.



تصویر شماره ۱۶ - تعدادی از استادکاران ، همکار در امر نجات بخشی کلیسا ، در حین پیاده نمودن بنا



تصویر شماره ۱۵ - موقعیت ساختمان کلیسا نسبت به خاکبرداری انجام شده در پیرامون بنا علیرغم اقدامات میراث فرهنگی بخش عظیمی از محوطه پیرامون کلیسا توسط بلدوزرهای شرکت مها ب قدس به شدت صدمه دیده بود . این اقدام باعث از بین رفتن لایه های تاریخی گردید به طوریکه امر پژوهش پیرامون بنا را تقریباً منتفی نموده بود



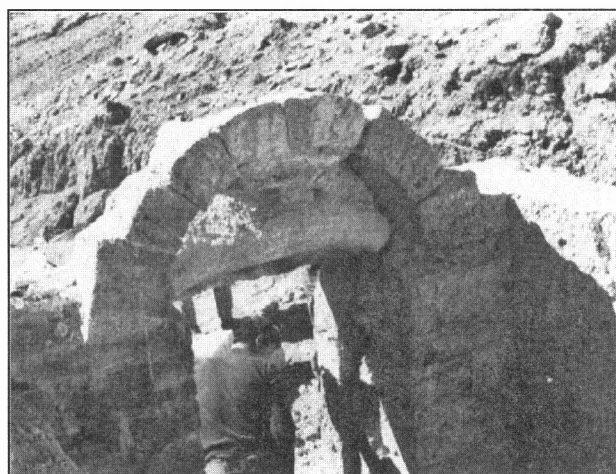
تصویر شماره ۱۸ - نمای بیرونی سردر ورودی بنا هنگام پیاده کردن سنگهای قوس ، نقش دو صلیب ، بر روی سنگ لنتو دیده می شود .



تصویر شماره ۱۷ - نمایی دیگری از چگونگی پیاده کردن بنا تا مرحله سر در ورودی در این عکس گروه فیلمبرداران صدا و سیمای مرکز ارومیه که مشغول تهیه فیلم از مراحل مختلف عملیات هستند مشاهده می شوند



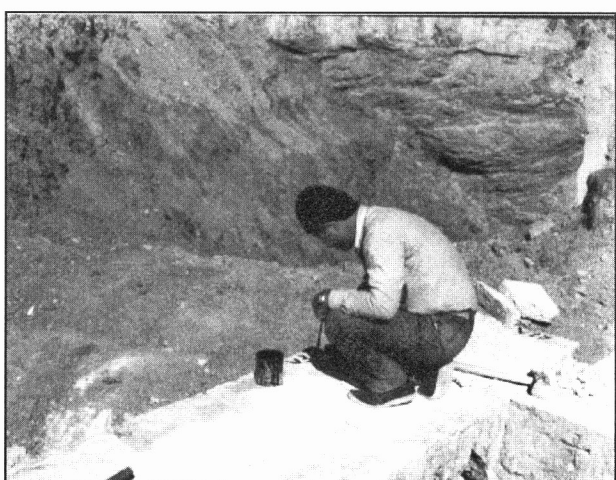
تصویر شماره ۲۰ - نحوه پیاده کردن سنگهای دیوار غربی و جنوبی بنا تا حد بالای سر در ورودی



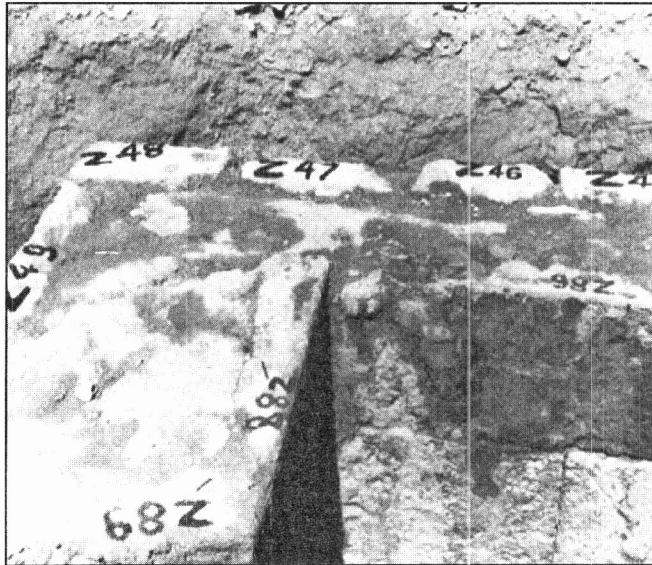
تصویر شماره ۱۹ - نمای داخلی سر در ورودی بنا قبل از پیاده کردن سنگهای قوس سر در



تصویر شماره ۲۲ - نمایی از کد گذاری بر روی لایه های سنگ چینی که بعد از کد نویسی بر روی سنگهای هر رج و تهیه نقشه های لازم اقدام به پیاده کردن آن شد .



تصویر شماره ۲۱ - پس از تمیز کردن ملات هر رج و شستن گرد و غبار روی سنگها ، کد نویسی طبق جدول و نقشه تهیه شده با حروف الفبای لاتین همراه با شماره رج بندی سنگ انجام می گیرد. (آقای مهندس فری کارشناس مرمت در حال شماره گذاری سنگها)



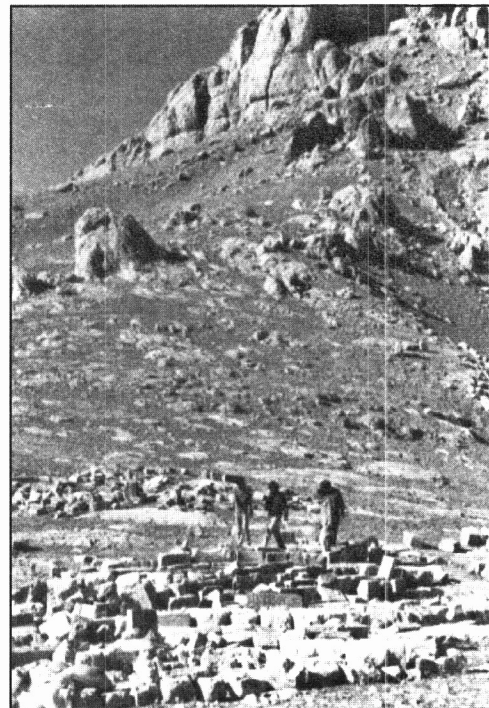
تصویر شماره ۲۴ - چگونگی کد نویسی (رنگ، مشکی برای سنگهای نمای بیرونی و رنگ قرمز برای سنگهای نمای داخلی). ضمناً حروف به کار برده شده نیز دارای علامت خاص هستند.



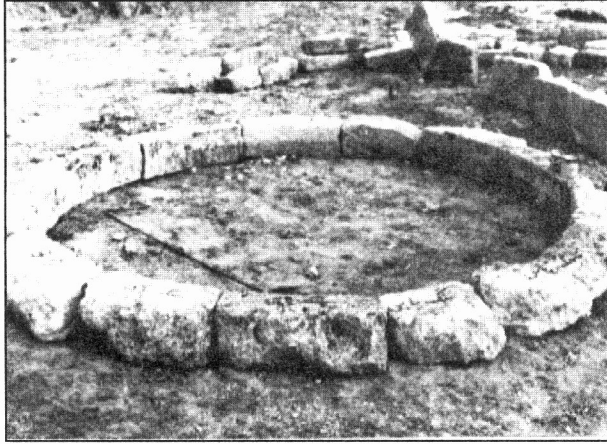
تصویر شماره ۲۳ - پس از کد گذاری، براساس نقشه تهیه شده سنگها با احتیاط از دیوار کلیسا پایین آورده می شوند.



تصویر شماره ۲۶ - آخرین رج باقی مانده از دیواره سنگی کلیسا، پلان صلیبی شکل نمازخانه به خوبی مشخص است.



تصویر شماره ۲۵ - کارگران فنی مشغول طبقه بندی سنگهای مکشوفه پیرامون کلیسا به منظور استفاده احتمالی در عملیات باز سازی بنا می باشد (در صورت تطبیق، جایگزین سنگهای از بین رفته می شوند)



تصویر شماره ۲۸- ردیف چینی سنگهای پیاده شده مربوط به طوقه گنبد کلیسا مهرماه ۶۶ به منظور کنترل نقشه تهیه شده و مقایسه آن با اصل بنا



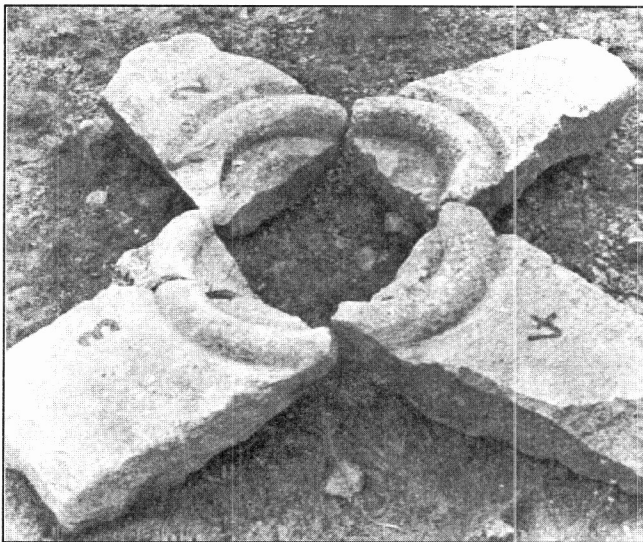
تصویر شماره ۲۷- ردیف چینی سنگهای پیاده شده ساختمان کلیسا مهرماه ۶۶، به منظور کنترل مجدد قبل از حمل سنگها به محل جدید به این صورت ردیف چینی و با نقشه تهیه شده مقایسه و کنترل می گردید



تصویر شماره ۳۰- نمایی از سنگهای پیاده شده که دارای کد و شماره گذاری می باشند



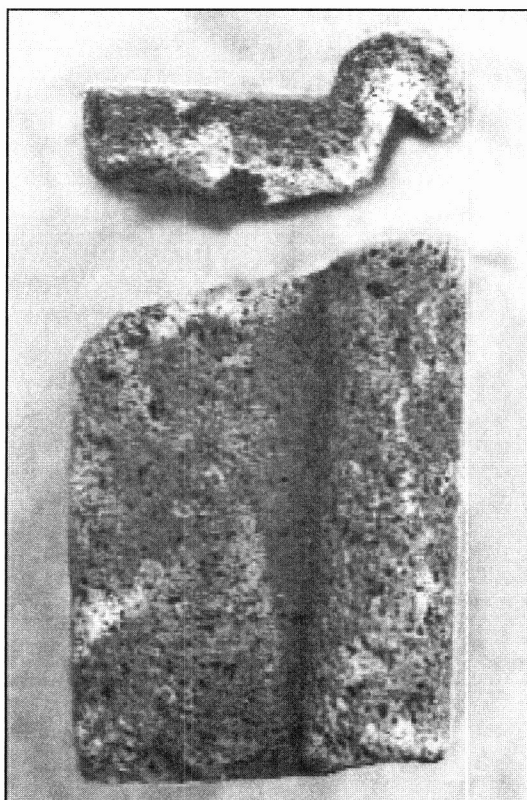
تصویر شماره ۲۹- نمایی دیگری از سنگهای به دست آمده در عملیات سنگ یابی پیرامون کلیسا



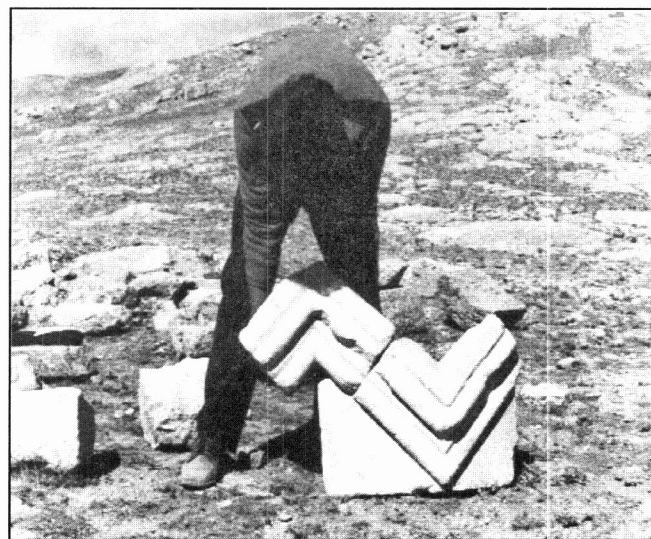
تصویر شماره ۳۲ - بخشی از سنگهای به دست آمده پس از خاک برداری توسط بولدوزر مربوط به نورگیر گنبد بنا امی باشد.



تصویر شماره ۳۱ - قسمتهای دیگر از سنگهای به دست آمده که در مستند سازی و تهیه اسناد، کمک قابل توجهی به تهیه طرح بازسازی بخشهای فرو ریخته گنبد نمودند.



تصویر شماره ۳۴ - نمونه ای دیگر از سنگهای به دست آمده مربوط به قسمتهای خارجی بنا



تصویر شماره ۳۳ - جستجو و بررسی و قطعه یابی سنگهای به دست آمده جهت استفاده در مرمت و بازسازی بخشهای فرو ریخته گنبد کلیسا.



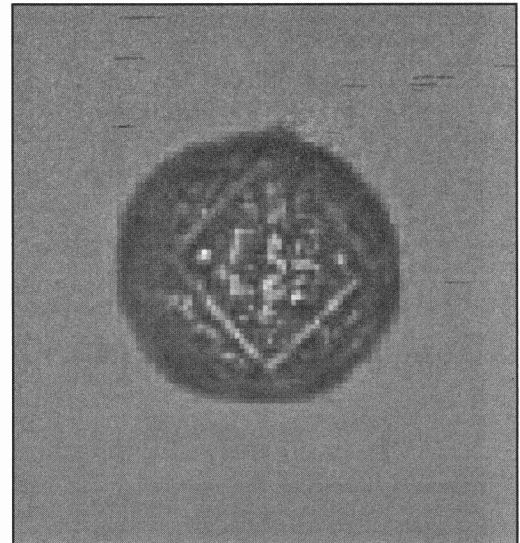
تصویر شماره ۳۶ - نقش صلیب حجاری شده روی یکی از سنگهای موجود در بدنه بنا.



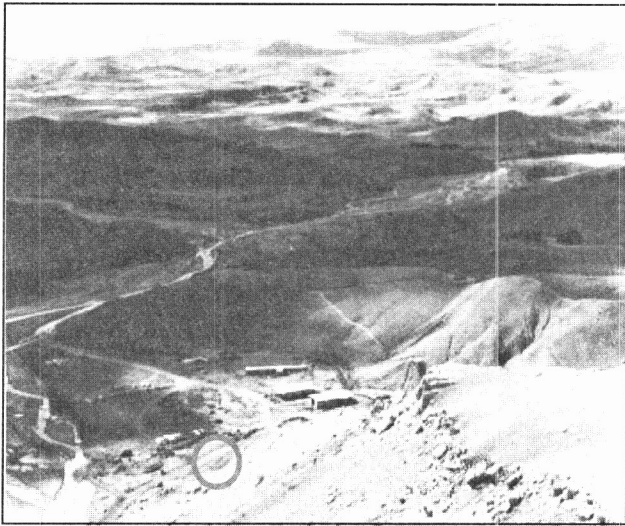
تصویر شماره ۳۵ - سنگ قبری که دارای خط ارمنی قدیم و نقش ستاره داوود در بالای سنگ است، (متأسفانه شکسته و به دو نیم شده بود).



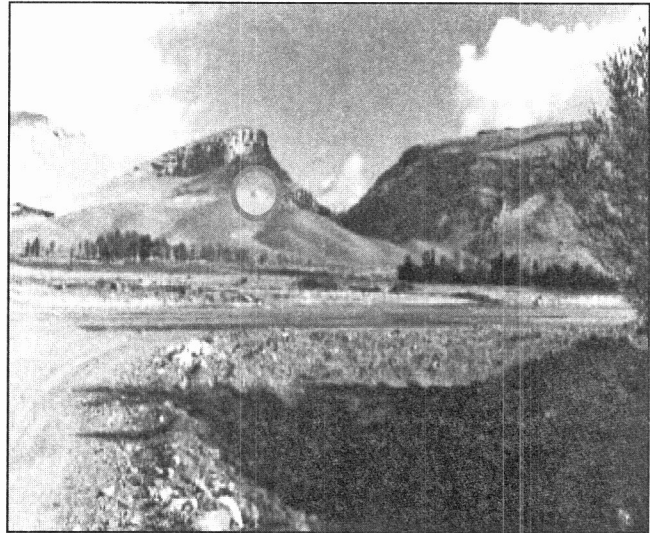
تصویر شماره ۳۸ - بقایای اسکلت های به دست آمده در مسیر خاکبرداری شده پیرامون کلیسا توسط ماشین آلات شرکت سازنده سد، نحوه دفن و طرز قرار گرفتن اسکلت های مورد نظر بر روی یکدیگر قابل مطالعه میباشد



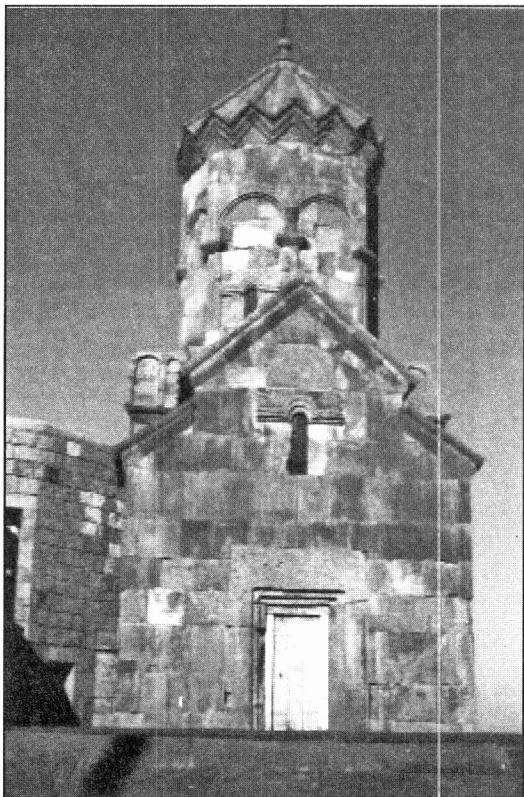
تصویر شماره ۳۷ - سکه به دست آمده در پیرامون محوطه کلیسا.



تصویر شماره ۴۰ - نمایی دیگر از تنگه زر زر، دید به طرف شمال، در این عکس محل مورد نظر با علامت دایره مشخص شده.



تصویر شماره ۳۹ - محل جدید در نظر گرفته شده برای بازسازی کلیسای زر زر که ۸۹ متر بالاتر از محل قبلی قرار می گیرد و ۶۰۰ متر نیز با مکان اولیه فاصله دارد در این عمل، بنای کلیسا حدود ۶۲/۵ متر از حد مجاز آبگیری حوضچه سد بالاتر قرار خواهد گرفت.



تصویر شماره ۴۲ - نمای ورودی یک کلیسا در ارمنستان با طرح و تپ تقریباً مشابه با کلیسای زر زر



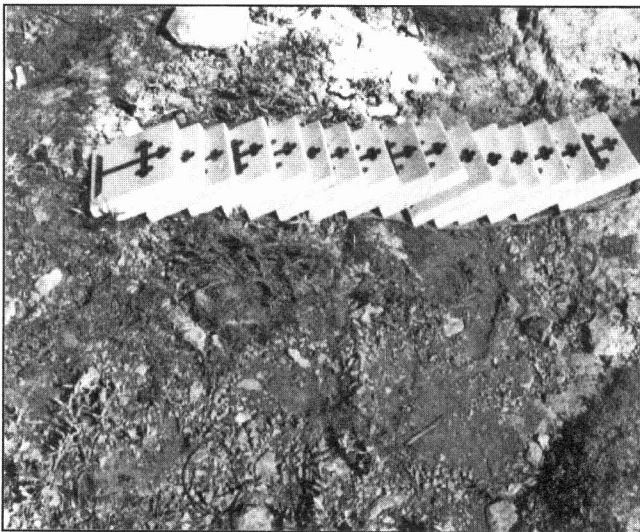
تصویر شماره ۴۱ - یکی دیگر از کلیسایی در ارمنستان که به جهت مقایسه و استفاده در بازسازی و طراحی بخشهای فرو ریخته گنبد بنا از این نوع معماری که هم عصر با این بنا می باشد، بهره برداری شد



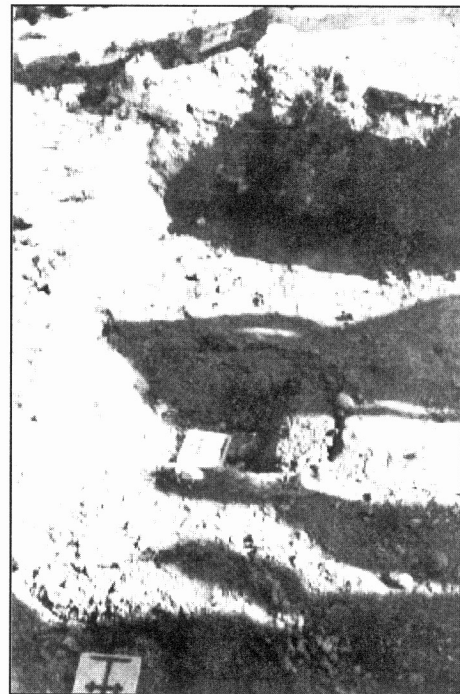
تصویر شماره ۴۴- آماده سازی محل جدید جهت دوباره سازی کلیسا



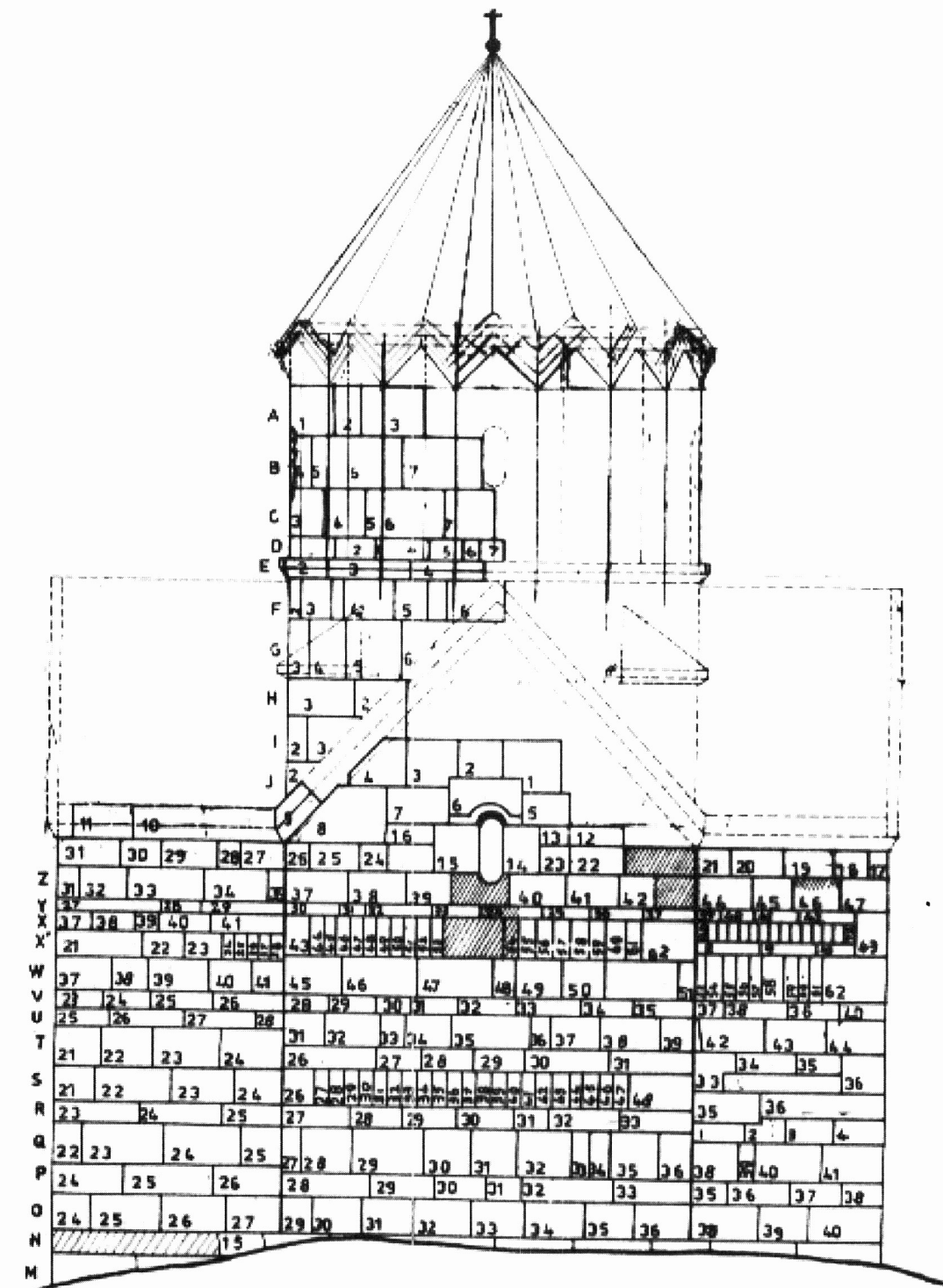
تصویر شماره ۴۳- شروع عملیات باز سازی کلیسا در محل جدید، با پی کنی محل مورد نظر دوباره سازی بنا آغاز می گردد.



تصویر شماره ۴۶- سنگهای تراشدار با نقش صلیب که به منظور تقدیس مکان جهت نصب در زیر پی بنای محل جدید کلیسا توسط شورای خلیفه گری ارامنه آماده شده اند بعد از تقدیس توسط اسقف و کشیش شورای خلیفه گری، سنگها در داخل گودال های پی زیر شالوده قرار خواهند گرفت.



تصویر شماره ۴۵- چگونگی قرار دادن سنگهای تقدیس شده در ۱۶ نقطه از پی بنا



سازمان میراث فرهنگی کشور

سازمان اسرار و تاریخ

پروژه نجاتی کلبای زر زر

عنوان نقشه : نمای شمالي

تاریخ : ۱۳۶۶

نرسب : محمد زاده

میراث فرهنگی کشور

نقشه شماره ۵ - نمای باز سازی و شماره گذاری شده کلیسا



تصویر شماره ۴۸ - گوشه ای از مراسم تقدیس محل جدید کلیسا قبل از شروع عملیات باز سازی و دفن شانزده قطعه سنگ با نقش صلیب در محلهای منظور شده در قسمت پی بنا کلیسا



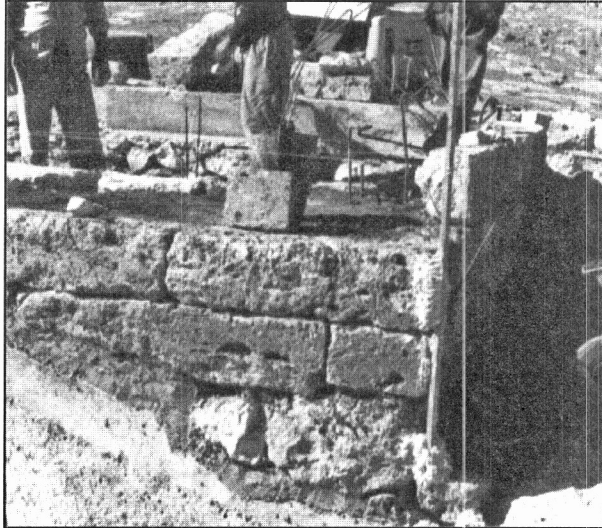
تصویر شماره ۴۷ - نمایی کامل از سکو سازی و ایجاد شیبهای مناسب برای کلیسا متناسب با فرم صخره ای جایگاه اولیه بنا و تعبیه شناژ تقویتی



تصویر شماره ۵۰ - شروع عملیات ایجاد پی بتنی به منظور احداث سکو و شیب های هماهنگ با شالوده محل قبلی کلیسا و کار گذلری اولین سنگ دوباره سازی



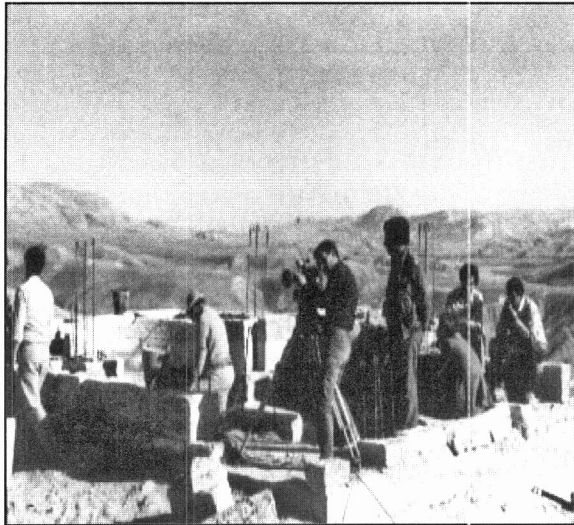
تصویر شماره ۴۹ - شروع عملیات پی سازی و کار گذاری اولین رج سنگهای ساختمان کلیسا به منظور ایجاد استحکام لازم ، نسبت به تعبیه شناژ بتن آرمه به صورت کم در داخل دیوارها طبق نقشه اقدام شد



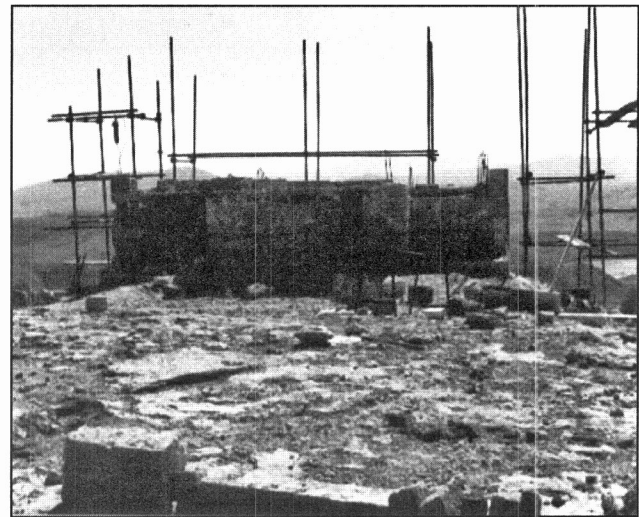
تصویر شماره ۵۲- ادامه عملیات دوباره سازی کلیسا ضلع جنوب شرقی ، کارگزاری سنگهای تراش دار پیاده شده طبق نقشه و مدارک فنی



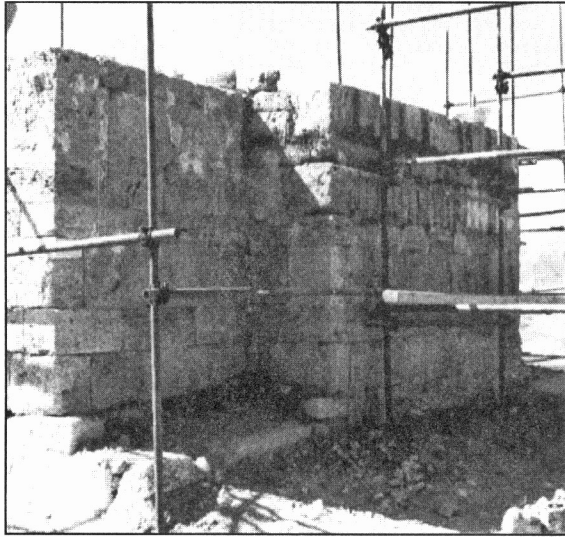
تصویر شماره ۵۱- مراحل اولیه باز سازی کلیسا توسط گروه فیلمسازان مرکز ارومیه در حال تصویر برداری و مستند سازی است



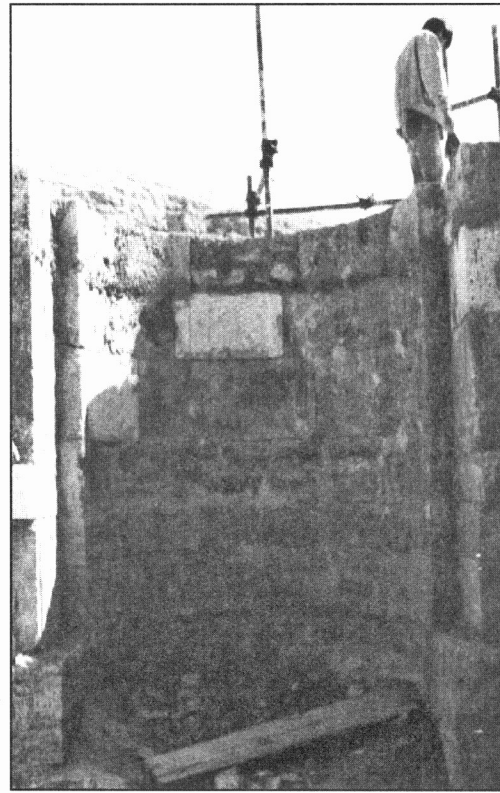
تصویر شماره ۵۴- نمایی دیگر از مستند سازی تصویری از مراحل دوباره سازی کلیسا توسط گروه فیلمبرداری صدا و سیما مرکز آذربایجان غربی



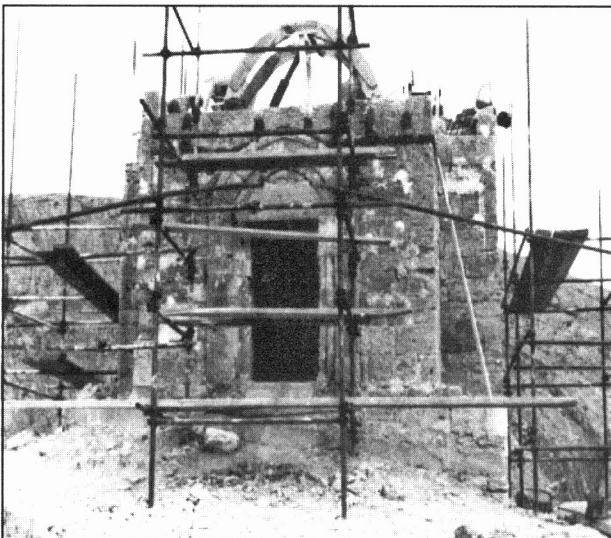
تصویر شماره ۵۳- فرم کار گذاشتن سنگها و ایجاد داربست فلزی و نصب بالابر دستی به منظور حمل و نقل مصالح به پای کار.



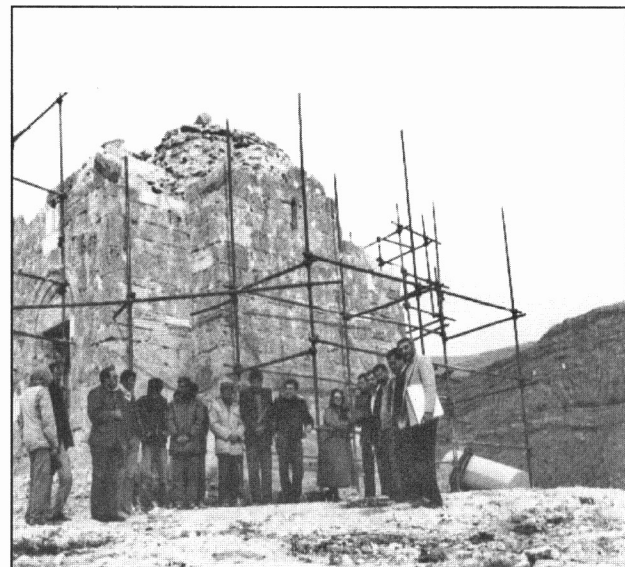
تصویر شماره ۵۶ - دیگری از پیشرفت عملیات دوباره سازی کلیسا (جبهه خارجی)



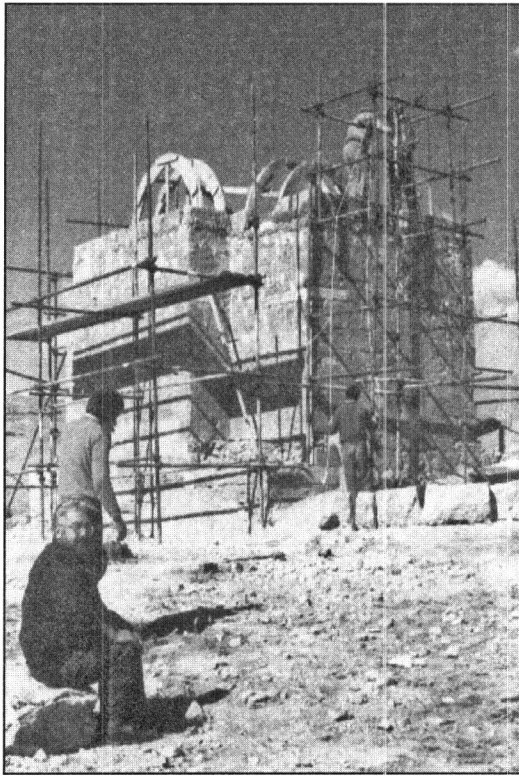
تصویر شماره ۵۵ - طاقنمای محراب در حال بازسازی با رعایت ضوابط مربوط (کسری سنگها تهیه شده است) .



تصویر شماره ۵۸ - نمایی از ورودی بنا بعد از نصب لنتوی سر در و احیاء طاق بالای آن و نصب شابلون بازسازی نیم گنبد.



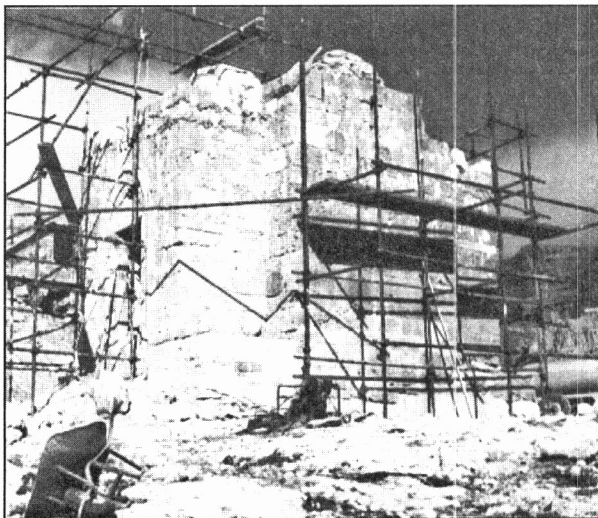
تصویر شماره ۵۷ - نمای جنوبی کلیسا بعد از باز سازی تا حد گنبد در تصویر تعدادی از همکاران میراث فرهنگی استان به اتفاق مسئول اجرایی پروژه (نگارنده) مهندس آراکلیان نماینده شورای خلیفه گری و همسر ایشان که در تمامی مراحل اجرای طرحتملزمحمات فراوان شدند و همکاری صمیمانه داشتند ، دیده می شوند



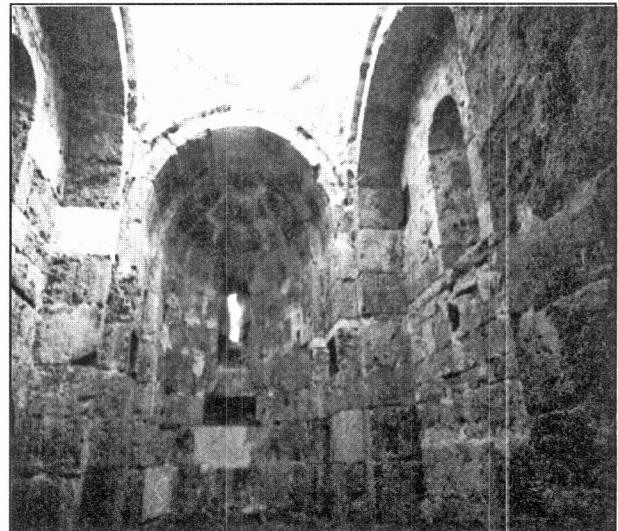
تصویر شماره ۶۰ - ادامه عملیات بازسازی، (تصویر از اضلاع جنوبی و شرقی کلیسا) مرحوم ملکونیان کشیش شورای خلیفه گری کل ارامنه در آذربایجان که در امر جاجایی کلیسا همکاری ارزنده ای داشتند، در تصویر دیده می شوند



تصویر شماره ۵۹ - نمای خارجی ضلع شرقی کلیسا در حال اتمام دیوارهای بدنه و احداث نیم گنبد طاقمهای محراب و قوس طاقمهای جانبی.



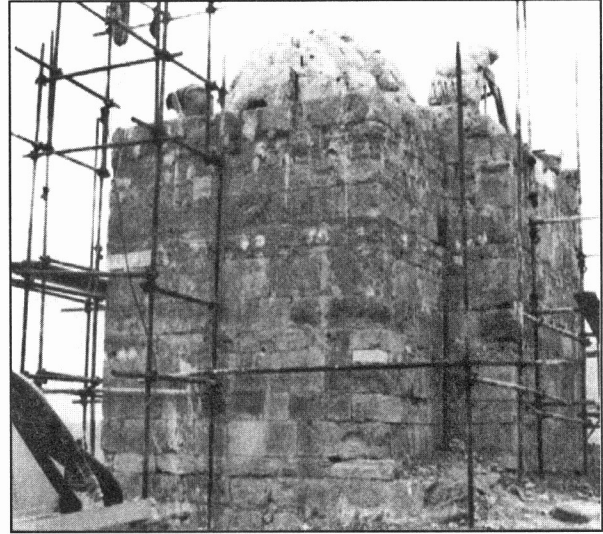
تصویر شماره ۶۲ - جبهه خارجی کلیسا در حین بازسازی (نمای جنوبی و شرقی)



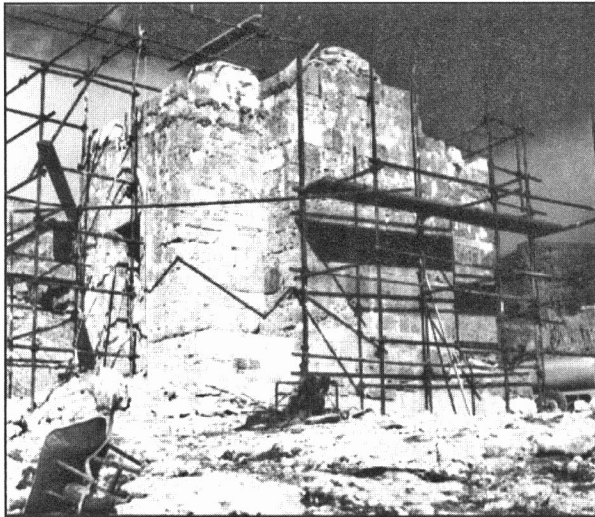
تصویر شماره ۶۱ - نمایی از فضای داخلی محراب بازسازی شده کلیسا به فرم اولیه (دید به طرف محراب) سنگهای جایگزین به جای سنگهای از بین رفته، فرم طاقماها که طبق نقشه اجرا شد دیده می شوند.



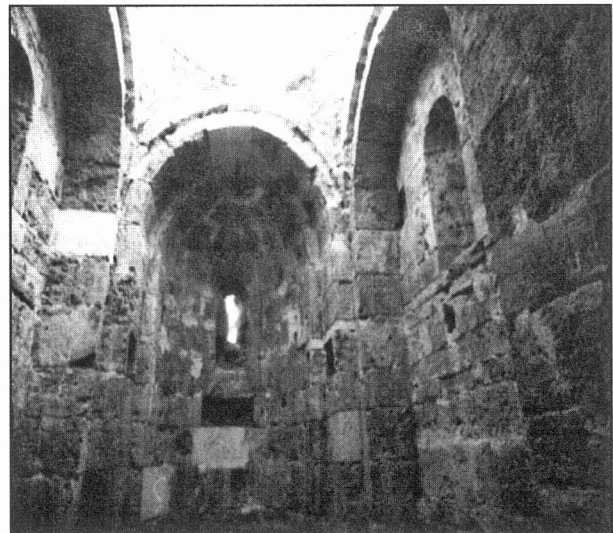
تصویر شماره ۶۰ - ادامه عملیات بازسازی ، (تصویر از اضلاع جنوبی و شرقی کلیسا) مرحوم ملکونیان کشیش شورای خلیفه گری کل ارامنه در آذربایجان که در امر جاجایی کلیسا همکاری ارزنده ای داشتند ، در تصویر دیده می شوند



تصویر شماره ۵۹ - نمای خارجی ضلع شرقی کلیسا در حال اتمام دیوارهای بدنه و احداث نیم گنبد طاقنمای محراب و قوس طاقماهای جانبی .



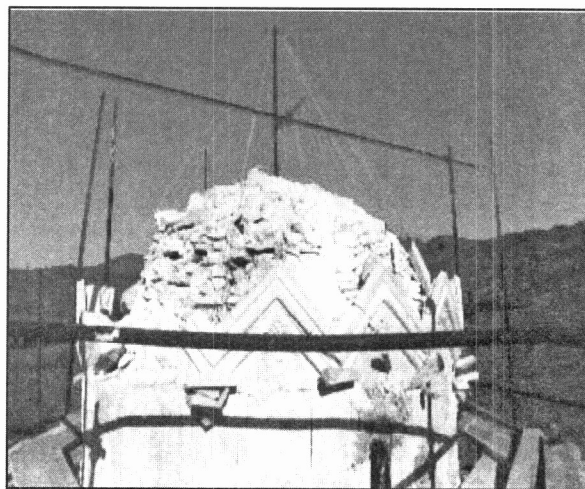
تصویر شماره ۶۲ - جبهه خارجی کلیسا در حین بازسازی (نمای جنوبی و شرقی)



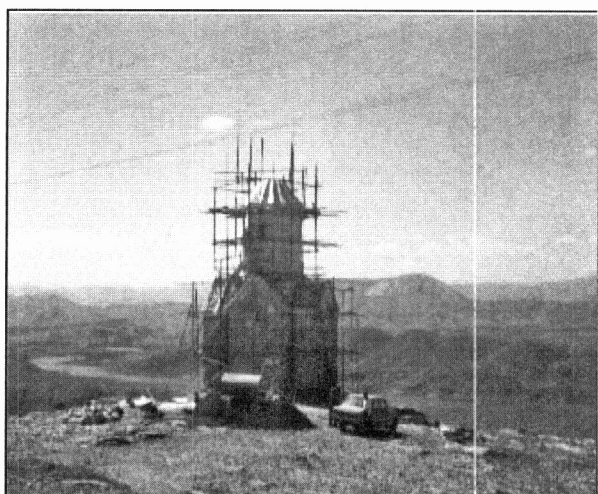
تصویر شماره ۶۱ - نمایی از فضای داخلی محراب بازسازی شده کلیسا به فرم اولیه (دید به طرف محراب) سنگهای جایگزین به جای سنگهای از بین رفته ، فرم طاقماها که طبق نقشه اجرا شد دیده می شوند .



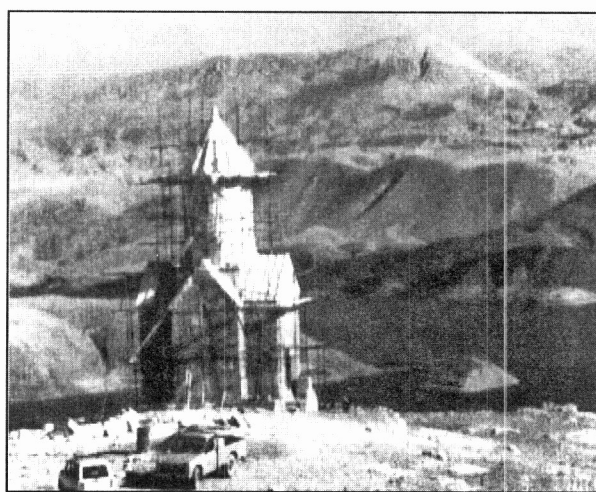
تصویر شماره ۶۸- معمار شیردل در حال کنترل بازسازی گنبد کلیسا بر اساس طرح مصوب



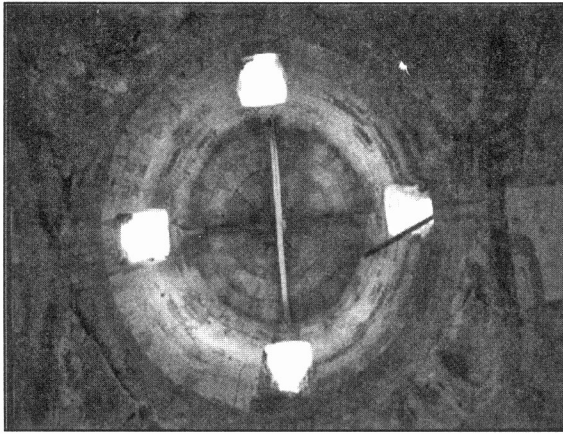
تصویر شماره ۶۷- نمایی از اجرای گنبد بر اساس نقشه، کهنرم نهایی آن از روی مستندات و نمونه های موجود و معماری هم عصر و هم تیب به دست آمده کهنه خشهای فروریخته جهت ساخت ریسمان کشی شده.



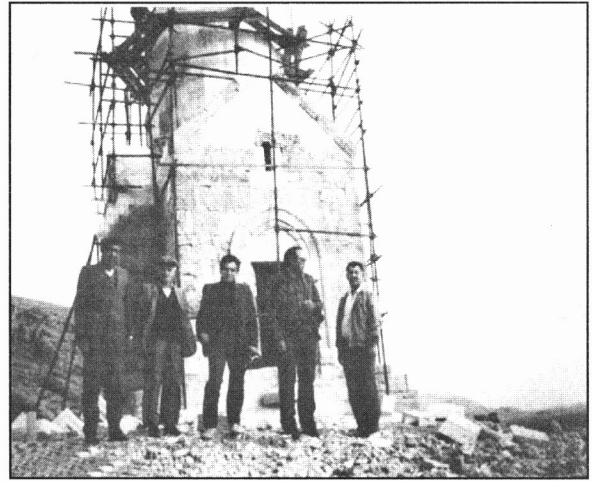
تصویر شماره ۷۰- نمایی از کلیسا در مراحل پایانی بازسازی دید به طرف جنوب و ارتباط آن با حوضچه آبگیر سد



تصویر شماره ۶۹- نمای دیگری از کلیسا پس از عملیات بازسازی



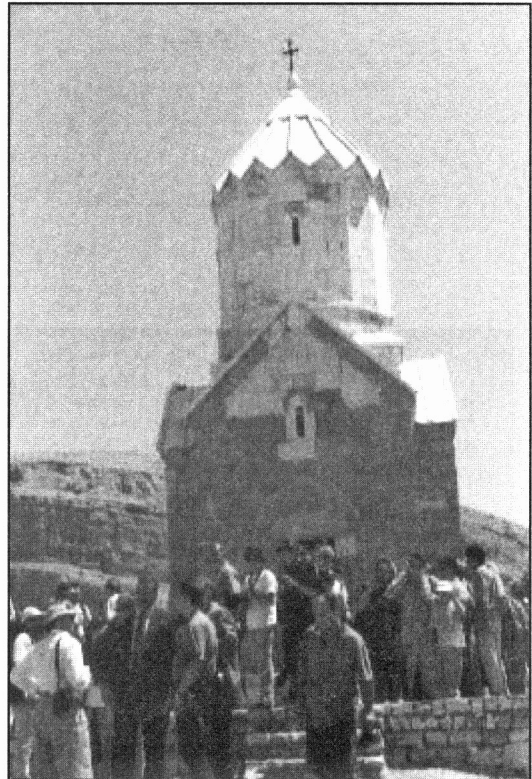
تصویر شماره ۷۲- گنبد و نورگیرهای کلیسا بعد از دوباره سازی



تصویر شماره ۷۱- مراحل پایانی دوباره سازی کلیسا آقای مهندس آراکلیان نماینده فنی شورای خلیفه گری ، که در کارگاه به اتفاق اینجانب و تعدادی از همکاران در عکس دیده می شوند . آبان ۱۳۶۷



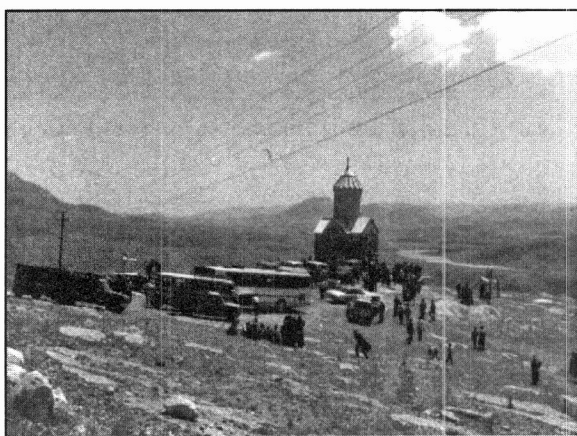
تصویر شماره ۷۴- مردادماه ۷۹- عالیجناب آرام اول- پیشوای مذهبی ارمنه جهان- به اتفاق همراهان که برای مراسم افتتاح رسمی کلیسای زر زر به محل آمده اند



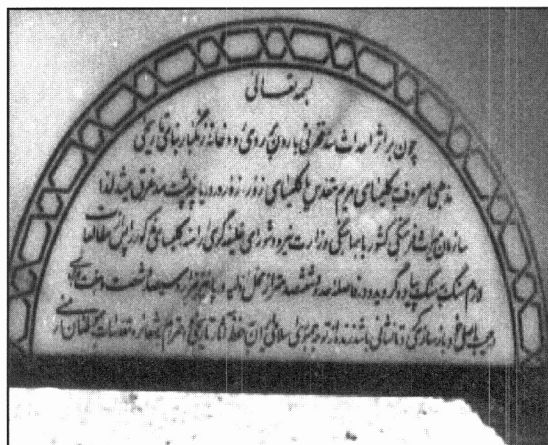
تصویر شماره ۷۳- مردادماه ۷۹- زائران ارمنی که در مراسم زیارتی سالیانه قره کلیسا شرکت داشتند ، با حضور پیشوای مذهبی ارمنه کل جهان "جائلیق آرام اول" کلیسای زر زر را رسماً افتتاح و از مسئولان وقت سازمان میراث فرهنگی و دیگر دست اندر کاران نجات بخشی بنا قدر دانی شدند. نمودند



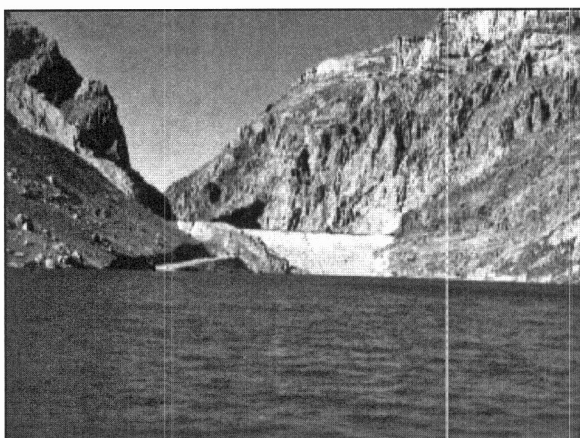
تصویر شماره ۷۵- نمای از کلیسا پس از اتمام عملیات نجات بخشی (جایجایی و بازسازی) دید از سمت شمال ، بنا جهت برگزاری افتتاح رسمی آماده شده است



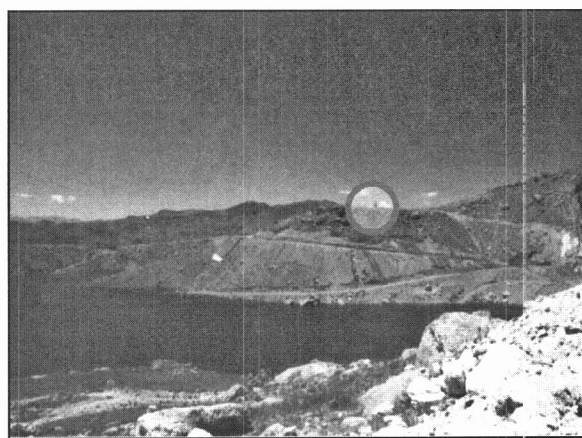
تصویر شماره ۷۷- زوار شرکت کننده در مراسم افتتاح کلیسا
مرداد ۷۹



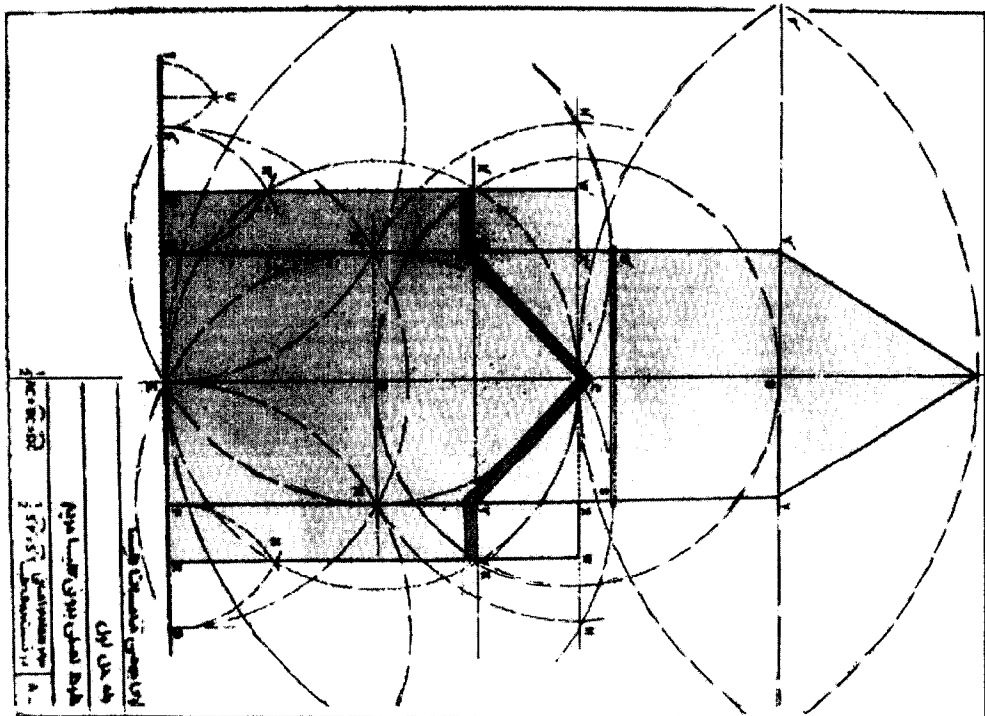
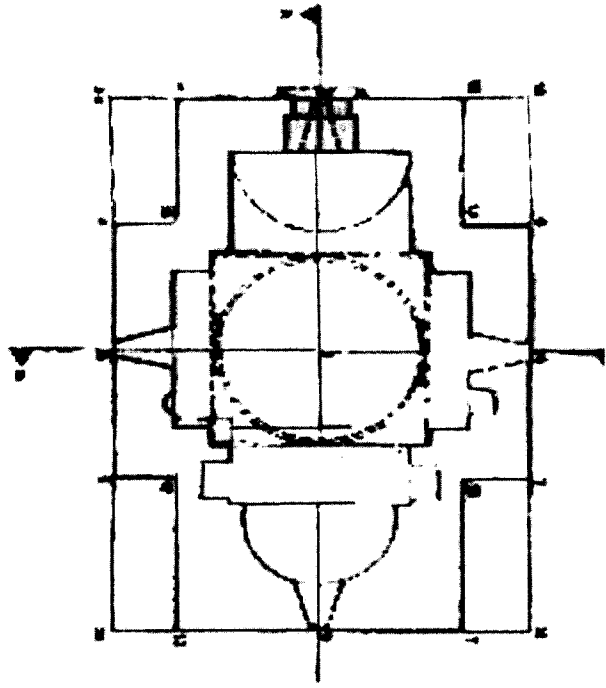
تصویر شماره ۷۶- کتیبه یاد بود عملیات نجات بخشی کلیسای مریم مقدس
(زر زر) که در نزدیکی جبهه ورودی بنا نصب شده است .

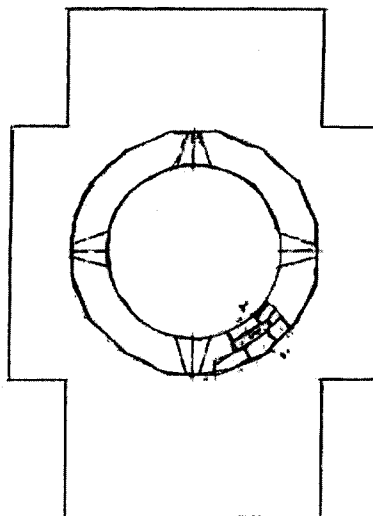
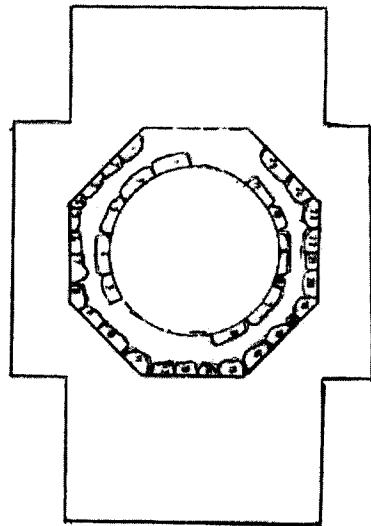


تصویر شماره ۷۹- نمایی از دریاچه سد خاکی بارون در تنگه زر زر
پس از آبیگیری



تصویر شماره ۷۸- نمایی از دریاچه سد بارون در تنگه زر زر و محل
جدید کلیسای دوباره سازی شده مادر مقدس (زر زر) محل کلیسا با
علامت دایره مشخص شده است

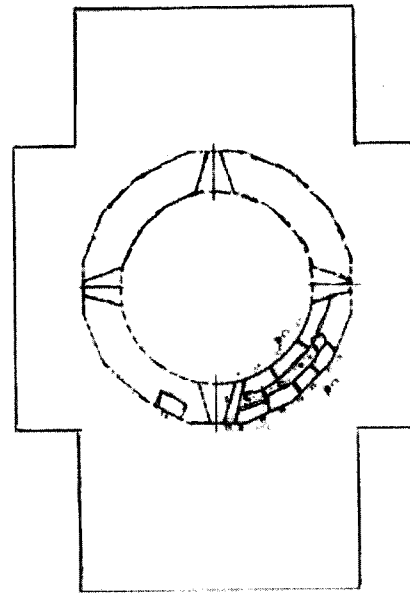
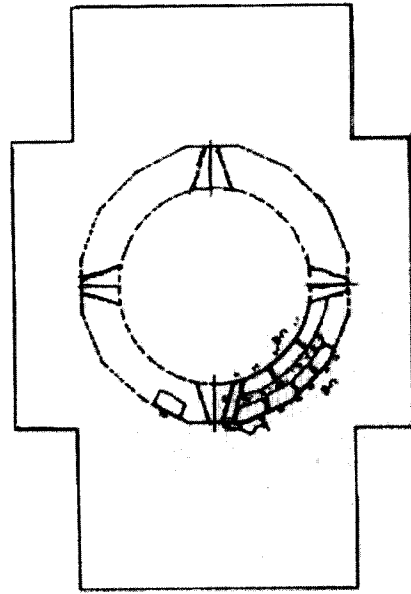




نام کار	سنگهای یادگاری
مکان کار	سنگهای یادگاری
تاریخ کار	۱۳۹۱
محل کار	سنگهای یادگاری
محل کار	سنگهای یادگاری

نام کار	سنگهای یادگاری
مکان کار	سنگهای یادگاری
تاریخ کار	۱۳۹۱
محل کار	سنگهای یادگاری
محل کار	سنگهای یادگاری

نقشه شماره ۱-۶ - طرح سنگهای یادگاری
ترتیب رجها و پیشرفت کار (طرح کنید)

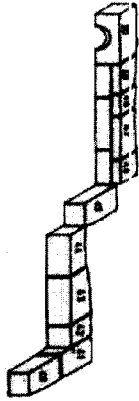
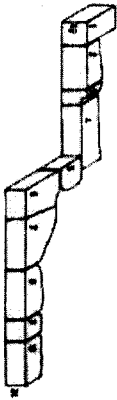
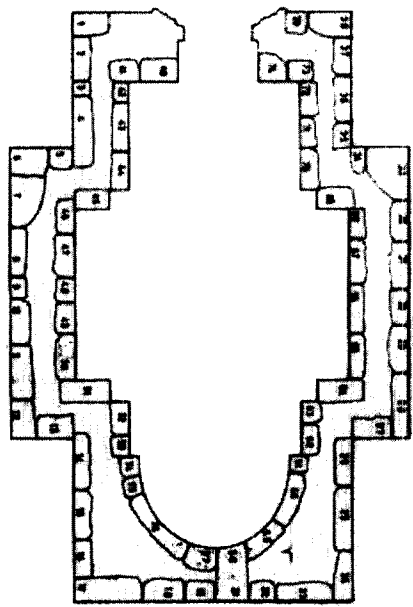


موسسه عالی مهندسی معماری	
موسسه عالی مهندسی معماری	
موسسه عالی مهندسی معماری	
موسسه عالی مهندسی معماری	
موسسه عالی مهندسی معماری	
موسسه عالی مهندسی معماری	
موسسه عالی مهندسی معماری	
موسسه عالی مهندسی معماری	
موسسه عالی مهندسی معماری	
موسسه عالی مهندسی معماری	

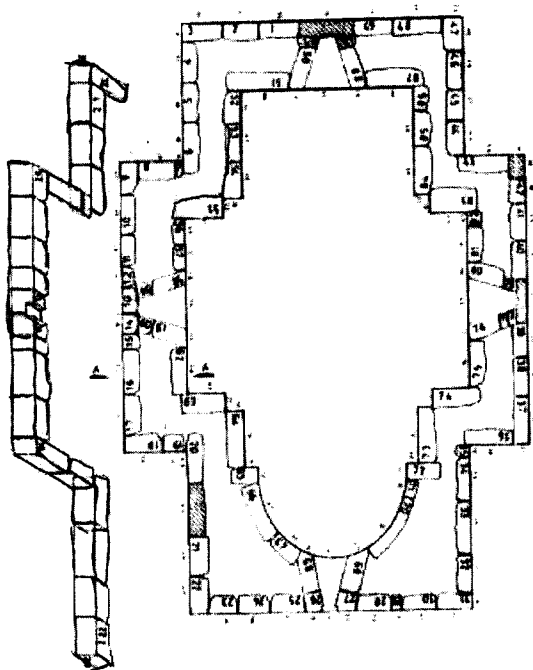


موسسه عالی مهندسی معماری	
موسسه عالی مهندسی معماری	
موسسه عالی مهندسی معماری	
موسسه عالی مهندسی معماری	
موسسه عالی مهندسی معماری	
موسسه عالی مهندسی معماری	
موسسه عالی مهندسی معماری	
موسسه عالی مهندسی معماری	
موسسه عالی مهندسی معماری	
موسسه عالی مهندسی معماری	

نقشه شماره ۲-۶ - طرح سنگهای یادمانده به

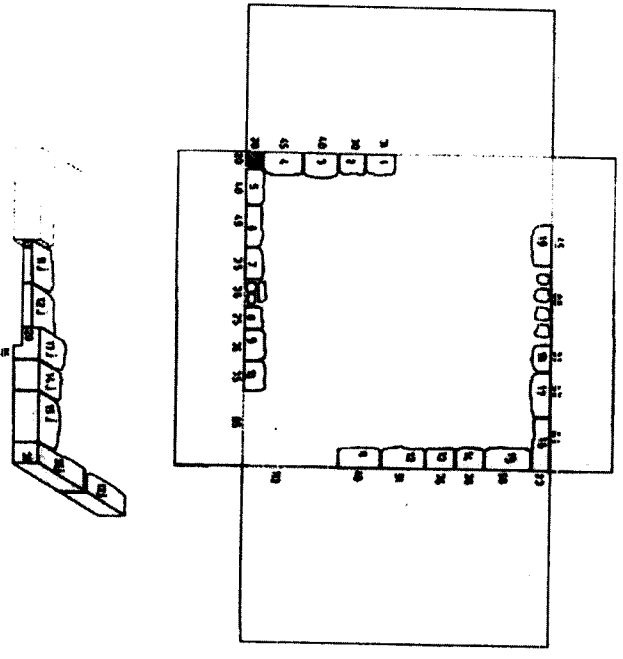


سازمان مجاری و سبک کهن	
موسسه آثار باستانی	
معاونت حفظ و بازسازی کلیه آثار	
موسسه باستانشناسی	
تاریخ سال ۱۳۱۶	



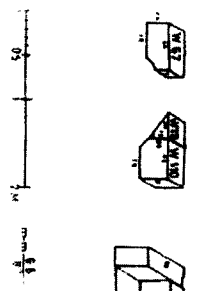
نقشه شماره ۳-۶ - طرح سنگهای پیاده شده به ترتیب رجا و پیشرفت کار (جزرها)

سازمان مجاری و سبک کهن	
موسسه آثار باستانی	
معاونت حفظ و بازسازی کلیه آثار	
موسسه باستانشناسی	
تاریخ سال ۱۳۱۶	

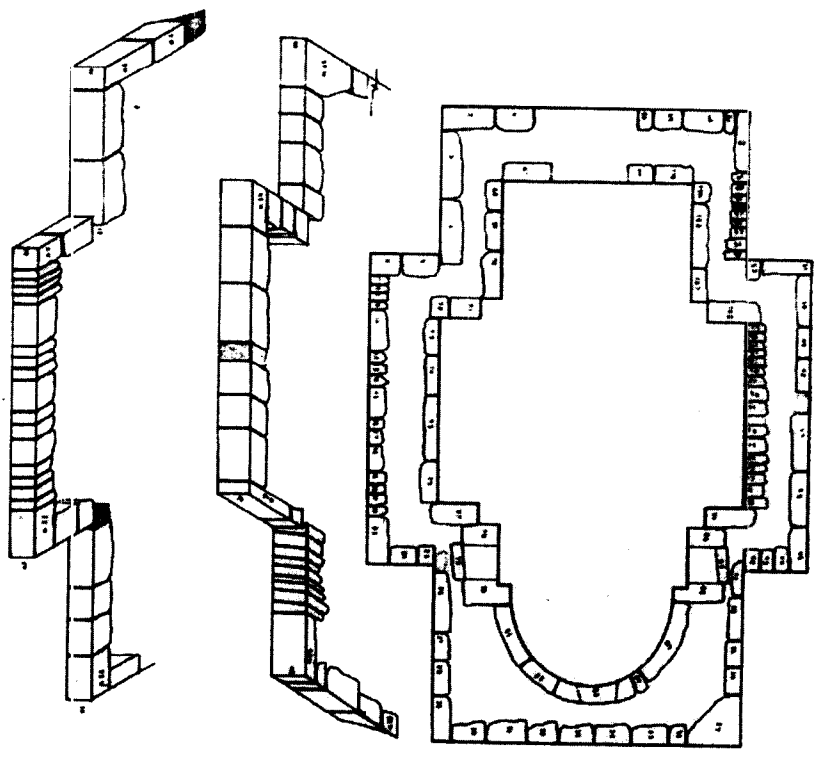


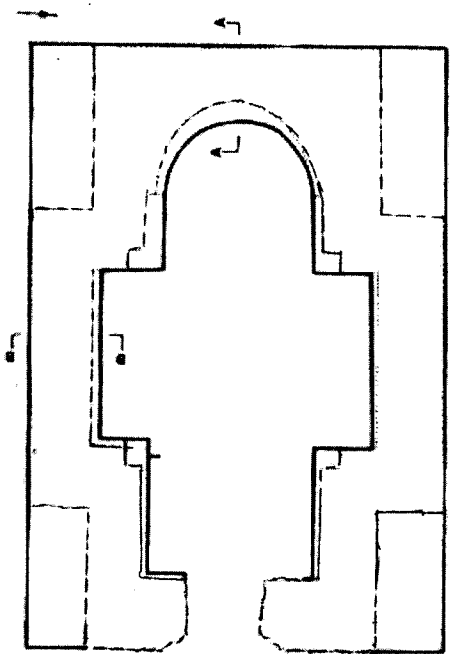
سازمان میراث فرهنگی کشور
موسسه آریه‌شاسنوس
بخش مطالعات و بازسازی کلیه دور در
معماره طرح آرامش خیمه
تاریخ سال ۱۳۶۶
مهندس: آذره

نقشه شماره ۶-۵ - طرح سنگهای پیاده شده به ترتیب رجها و پیشرفت کار (جزرها)

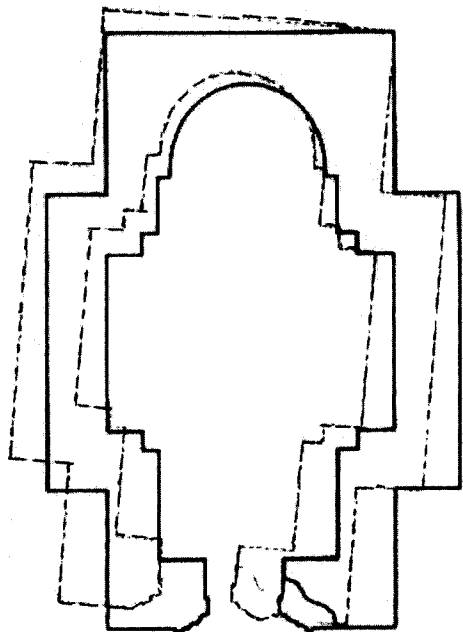


سازمان میراث فرهنگی کشور
موسسه آریه‌شاسنوس
بخش مطالعات و بازسازی کلیه دور در
معماره طرح آرامش خیمه
تاریخ سال ۱۳۶۶
مهندس: محسنزاده





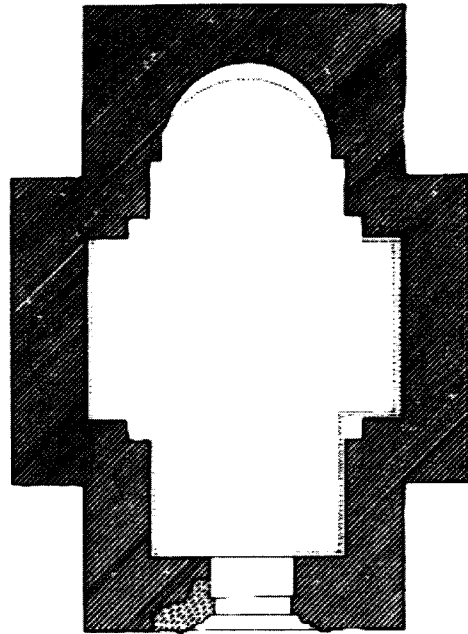
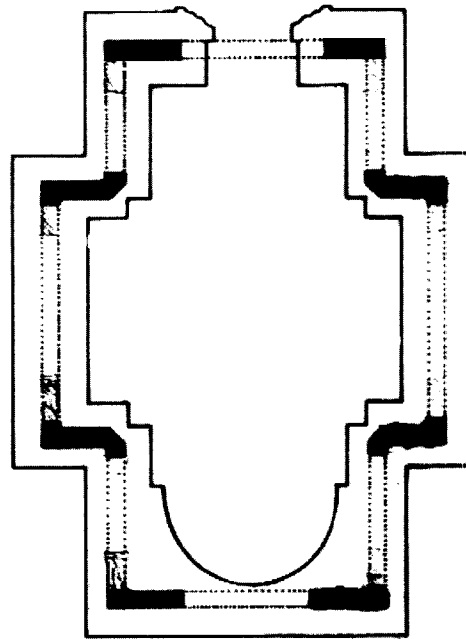
نام مکان	مدرسه آیت الله خراسانی
موقعیت مکان	تهران، خیابان ولیعصر، پلاک ۱۰
روزه مکان	مدرسه و کتابخانه
سال ساخت	۱۳۱۶
نوع معماری	مدرسه



نام مکان	مدرسه آیت الله خراسانی
موقعیت مکان	تهران، خیابان ولیعصر، پلاک ۱۰
روزه مکان	مدرسه و کتابخانه
سال ساخت	۱۳۱۶
نوع معماری	مدرسه



نقشه شماره ۲ - پلان اصلی بنا و بی احتمالی اولیه که پس از پیاده کردن بنا نمایان شد



سازمان میراث فرهنگی، کشور	
مدرسه ابتدایی آذربایجان، تبریز	
مردم نهاد ملی و ملی سازی کتبی، زر زر	میراث فرهنگی
فرسم محضراته	تاریخ سال ۱۳۶۶

نقشه شماره ۷۰ - پلان بنا و چگونگی قرار گیری
کلاسها در فونداسیون بنا

سازمان میراث فرهنگی، کشور	
مدرسه ابتدایی آذربایجان، تبریز	
مردم نهاد ملی و ملی سازی کتبی، زر زر	میراث فرهنگی
فرسم محضراته	تاریخ سال ۱۳۶۶

با تشکر از مسئولان ، ادارات و همکاران مؤثر در امر پروژه جابجایی و نجات بخشی کلیسای زُرُر - آذربایجان غربی

الف : مسئولان تخصصی و اجرایی و ادارات

- ... جناب آقای مهندس مهدی حجت ، رئیس وقت سازمان میراث فرهنگی کشور ،
بخاطر حمایت‌های اداری و راهنمایی های تخصصی و فنی .
- ... جناب آقای دکتر باقر آیت ا... زاده شیرازی، معاون اجرایی وقت سازمان
بخاطر حمایت‌های اداری و راهنمایی های تخصصی و فنی .
- ... جناب آقای مهندس محمدحسن محبعلی ، معاونت وقت حفظ و احیاء سازمان ،
بخاطر فراهم نمودن شرایط مساعد بررسی و تصویب طرحها و برنامه
- ... جناب آقای مهندس علی اکبر سعیدی، مدیر کل وقت دفتر فنی سازمان ،
تلاش در جهت جلب نظر مساعد وزارت نیر و به منظور کسب فرصت جهت جابجایی بنا
- ... اعضای محترم شورای فنی سازمان که در بررسی و تصویب طرحهای پیشنهادی جابجایی و بازسازی کلیسا همکاری صمیمانه داشتند
- ... آقای عبدالرحمن وهاب زاده ، مدیر وقت میراث فرهنگی آذربایجان شرقی
همکاری مستمر در مورد ایجاد هماهنگی با خلیفه گری و همکاری فنی و تخصصی
- ... اعضای شورای خلیفه گری ارامنه ، به ویژه مرحوم ملکونیان ، کشیش علاقه مند و همکار خوب پروژه
- ... نماینده فنی شورای خلیفه گری ارامنه ، آقای مهندس آرا کلیان همکاری در زمینه امور تخصصی و فنی و نظارت اجرایی و تامین هزینه های مالی طرح
- نماینده فنی شورای خلیفه گری ، مهندس کاراپتیان همکاری در زمینه امور تخصصی و فنی
- استانداری آذربایجانغربی و بخشداری سیه چشمه همکاری در زمینه حمایت اداری و فراهم نمودن امکانات زیستی
- وزارت نیرو و مسئولین سازمان آب منطقه ای آذربایجان غربی فراهم نمودن مهلت زمانی برای جابجایی کلیسا، تعیین محدوده سد بارون و کارهای زمین شناسی محل
- صدا و سیمای مراکز آذربایجان شرقی و غربی مستندسازی، اطلاع رسانی و تهیه فیلم از مراحل جابجایی کلیسا

ب : همکاری اجرایی پروژه نجات دهی و بازسازی کلیسا:

۱. ابرا هیم حیدری ، مدیر وقت میراث فرهنگی آذربایجان غربی ، تنظیم کننده برنامه و مجری طرح نجات دهی کلیسا.
۲. مهندس واروژ آراکلیان ، نماینده فنی شورای خلیفه گری و مشاور پروژه
۳. مهندس کاراپتیان ، نماینده فنی شورای خلیفه گری
۴. مسلم محمدزاده ، مسئول مستندسازی و امور فنی و نقشه برداری پروژه
۵. خسر فرزی ، کارشناس مرمت و مسئول مطالعه و مرمت سنگهای آسیب دیده و امور فنی

۶. صدرالدین شیردل، معمار سنتی و سرپرست اجرایی کارگاه
۷. علی کاروانی و کوروش هرمز نازلو، کارشناسان میراث فرهنگی استان
۸. بهمن کارگر، مسئول مطالعات باستانشناسی
۹. زینال زاده، ددیان و رشید شیردل، استادکاران نجاری و بنایی کارگاه، ناصر قوام و صفریانس، کارپردازان میراث فرهنگی و خلیفه گری
۱۰. جعفر فروزنده دل و حمید موسوی، امور نقلیه میراث فرهنگی استان

ضمناً از زحمات و تلاش کلیه کارگران، استادکاران، کارکنان اداری و مالی (میراث فرهنگی و خلیفه گری تبریز)، امور نقلیه و سایر افرادی که به نحوی در زمینه اجرای طرح که با کمترین امکانات و در شرایط سخت به ویژه بازسازی کلیسا که مصادف با فصل سرمای شدید بود، تشکر و سپاسگزاری می نماید.

ج : مشخصات کلی کلیسا و مدت زمان اجرایی پروژه

- مدت زمان عملیات نقشه برداری و پیاده نمودن سنگ به سنگ بنا حدود ۳۰ روز، سال ۱۳۶۶
- تاریخ شروع عملیات جابجایی: ۶۶/۷/۶
- مدت زمان عملیات بازسازی کلیسا به همان وضعیت و شیوه قبلی، حدود ۸۰ روز، سال ۱۳۶۷
- شروع بازسازی مجدد بنا: ۶۷/۵/۱۲
- ابعاد کلیسا: ۳۰×۷/۳ به ارتفاع حدود ۹/۵ متر (بدون احتساب ارتفاع گنبد)
- عملکرد بنا: مکانی مذهبی جهت انجام مراسم مذهبی و امور تعلیم و تربیت
- وضعیت فعلی: متروکه
- مصالح بکار رفته: سنگهای ساده تراشدار از نوع آهکی
- تعداد سنگهای بکار رفته در دو جبهه داخلی و خارجی بنا: ۱۵۴۸ عدد
- ملات مورد استفاده: ماسه آهک
- تعداد سنگهای به دست آمده از محوطه اطراف بنا: ۴۹ عدد
- مدت زمان عملیات نقشه برداری و پیاده نمودن: حدود ۳۰ روز
- فاصله محل جدید با محل قبلی: حدود ۶۰۰ متر
- میزان اختلاف ارتفاع مکان جدید با محل قبلی: ۸۹ متر
- انحراف ساختمان نسبت به جهت جغرافیایی: ۵ درجه متمایل به غرب
- حجم کلی بنا: ۱۴۰ متر مکعب
- سنگهای جایگزین جدید: ۶۹ عدد
- میزان بی کنی و سکو سازی: حدود ۴۰ متر مکعب
- ملات مورد استفاده در بازسازی: ماسه با سیمان ضد سولفات و مقداری شیره آهک (ملات باتارد)
- عملیات تقویتی: کار گذاشتن کلاف بتنی در داخل بنا مطابق طرح تصویبی. ر- ۸۲/۱۰/۹